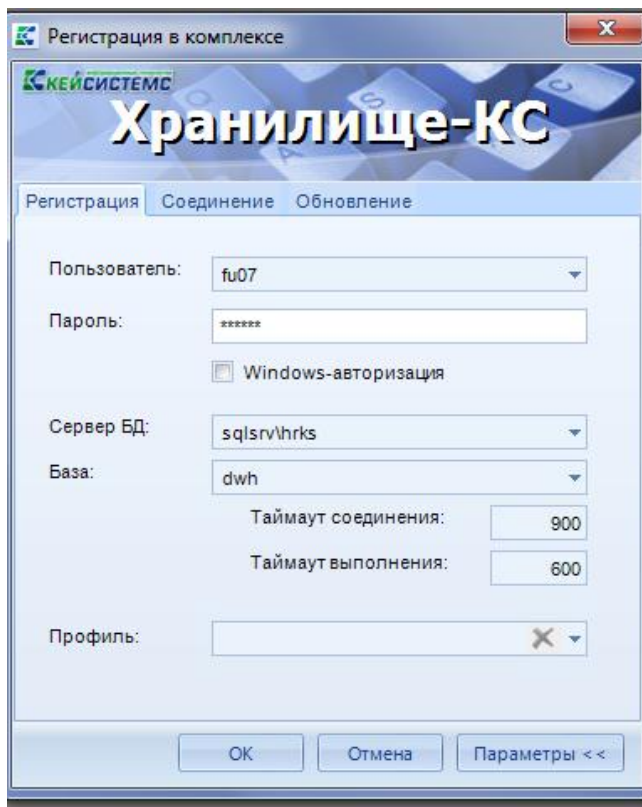


## Проектирование расходов (ГРБС):

1. Запуск программы .....	1
2. Формирование ОБАС .....	2
3. Отчетность по ОБАС .....	17
4. Формирование РРО .....	19
5. Формирование государственных программ. ....	24
6. Работа со статусами. ....	27
7. Дополнительно. ....	29

## 1. Запуск программы



Вкладка «Регистрация»:

«Пользователь» - выданный вам логин;

«Пароль» - выданный вам пароль;

«Сервер БД» - sqlsrv\hrks

«База» - dwh

Вкладка «Соединение»:

«Сервер веб-службы» - <http://regfin.tambov.ru/dwhws/service.asmx>

Вкладка «Обновление»:

«Источник обновления» - Веб-сервис

«Сервер» (обновления) - <http://regfin.tambov.ru/updateservice>

«Порт» - 80

После запуска программного комплекса «Хранилище-КС» появляется панель «Навигатор».

Панель «**Навигатор**» предназначена для осуществления доступа к режимам системы: документам, нормативно – справочной информации, документам электронного обмена, отчетам, с учетом прав доступа пользователя.

Кнопка  позволяет свернуть панель навигации.

Кнопка  обновляет информацию об элементах в ваших папках.

В «Навигаторе» находится элемент «Папки пользователя», раскроете его, далее раскрываете папку «ГРБС» и увидите ваши папки с формами ввода и отчетностью, необходимыми Вам для работы.

## 2. Формирование ОБАС

Для главных распорядителей бюджетных средств работа в ПК «Хранилище-КС» начинается с открытия отчета «Схема планирования» (см. рис. 1). Для открытия данной схемы необходимо нажать один раз правой кнопкой мыши по её наименованию, выбрав в контекстном меню пункт «Печать» (рис.3) либо щёлкнув по нему дважды левой кнопкой мыши.

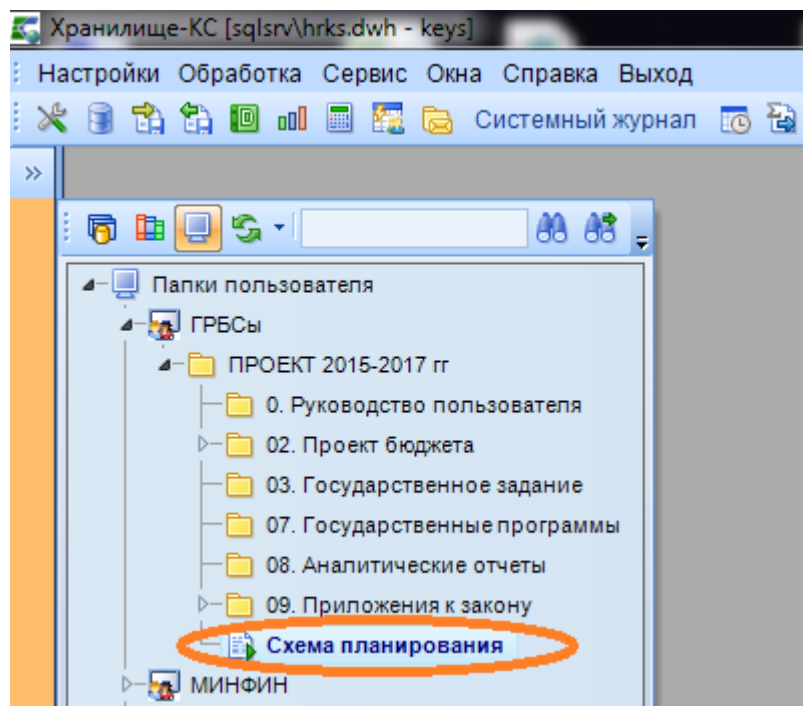


Рисунок 1. Навигатор для ГРБС

В открывшемся окне вы увидите интерактивный отчет (см. рис. 2).

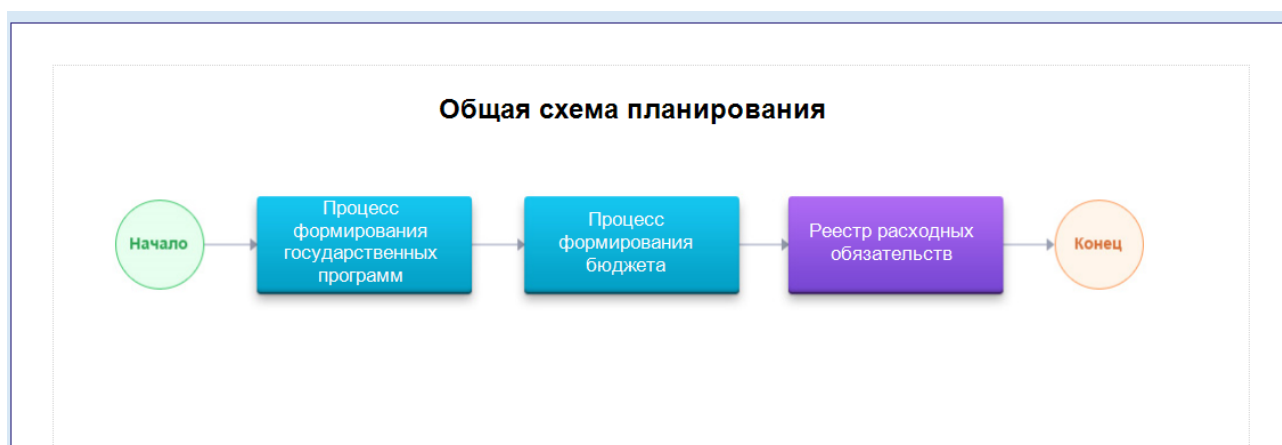


Рисунок 2.

Для ввода данных в таблицы «Обоснования бюджетных ассигнований» (ОБАС) и формирования заявки ГРБС нужно кликнуть один раз по второму блоку схемы планирования «Процесс формирования бюджета» (см. рис. 3).



Рисунок 3.

После вызова блока «Процесс формирования бюджета» откроется новый интерактивный отчет «**Планирование бюджета на 2015 год**» («2015 - СХЕМА ОБАС – 00») (см. рис. 4).

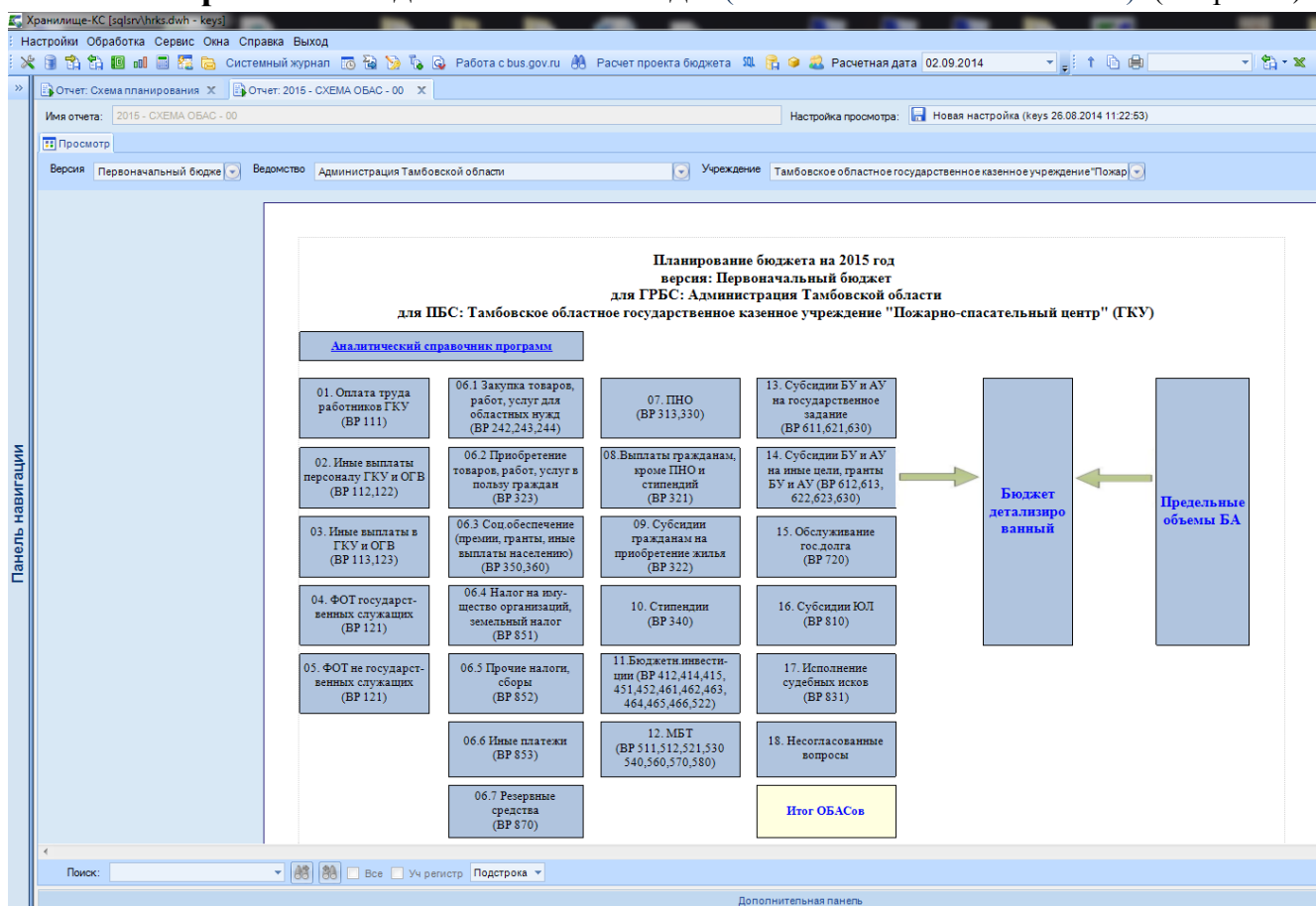


Рисунок 4.

В верхней части отчета необходимо проверить Ведомство, Учреждение и Версию изменения:

Версия: **Первоначальный бюджет.**

Ведомство: **Наименование ГРБС.**

Учреждение: **Наименование ГРБС** (суммы ОБАС на очередной 2015 год и плановый период 2016-2017г.г. вносятся в целом по соответствующему ведомству без разбивки по подведомственным учреждениям).

После выбора данных параметров необходимо нажать на кнопку «Выполнить», чтобы отчет переформировался. При этом в правом нижнем углу экрана появится информационное сообщение. Как только данное сообщение пропало можно приступать к работе со схемой.

В интерактивном отчете «2015 - СХЕМА ОБАС – 00» происходит непосредственный ввод данных для расчета сумм ОБАС. Блоки ссылок для ввода данных показаны выделением на рисунке 5.

С целью формирования сводной заявки ГРБС ввод данных осуществляется в таблицы ввода ОБАС, предназначенные для расчета объема бюджетных ассигнований ГРБС в очередном финансовом году и плановом периоде по видам расходов классификации расходов бюджета области:

01. Оплата труда работников ГКУ (ВР 111)
02. Иные выплаты персоналу ГКУ и ОГВ (ВР 112,122)
03. Иные выплаты в ГКУ и ОГВ (ВР 113,123)
04. ФОТ государственных служащих (ВР 121)

- 05. ФОТ не государственных служащих (ВР 121)
- 06.1 Закупка товаров, работ, услуг для областных нужд (ВР 242,243,244)
- 06.2 Приобретение товаров, работ, услуг в пользу граждан (ВР 323)
- 06.3 Соц.обеспечение (премии, гранты, иные выплаты населению) (ВР 350,360)
- 06.4 Налог на имущество организаций, земельный налог (ВР 851)
- 06.5 Прочие налоги, сборы (ВР 852)
- 06.6 Иные платежи (ВР 853)
- 06.7 Резервные средства (ВР 870)
- 07. ПНО (ВР 313,330)
- 08. Выплаты гражданам, кроме ПНО и стипендий (ВР 321)
- 09. Субсидии гражданам на приобретение жилья (ВР 322)
- 10. Стипендии (ВР 340)
- 11. Бюджетные инвестиции (ВР 412,414,415,451,452,461,462,463,464,465,466,522)
- 12. МБТ (ВР 511,512,521,530,540,560,570,580)
- 13. Субсидии БУ и АУ на государственное задание (ВР 611,621,630)
- 14. Субсидии БУ и АУ на иные цели, гранты БУ и АУ (ВР 612,613, 622,623,630)
- 15. Обслуживание государственного долга (ВР 720)
- 16. Субсидии ЮЛ (ВР 810)
- 17. Исполнение судебных исков (ВР 831)
- 18. Несогласованные вопросы (могут использоваться любые виды расходов). Форма предназначена для расчета сумм ОБАС, распределенных сверх доведенных до ГРБС предельных объемов бюджетных ассигнований бюджета области.

Указанные формы ввода данных разработаны в соответствии с Перечнем форм Обоснований бюджетных ассигнований, указанным в Методических рекомендациях по формированию обоснований бюджетных ассигнований и уточнению плановых реестров расходных обязательств главных распорядителей средств бюджета Тамбовской области на 2015 год и на плановый период 2016 и 2017 годов.

***! Ввод информации по ОБАС в таблицы 06.01–06.07,11,12,13,14,16,18 осуществляется с прикреплением расчетного файла по установленной финансовым управлением форме или, в случае отсутствия установленной формы, в произвольной форме (формат excel, word).***

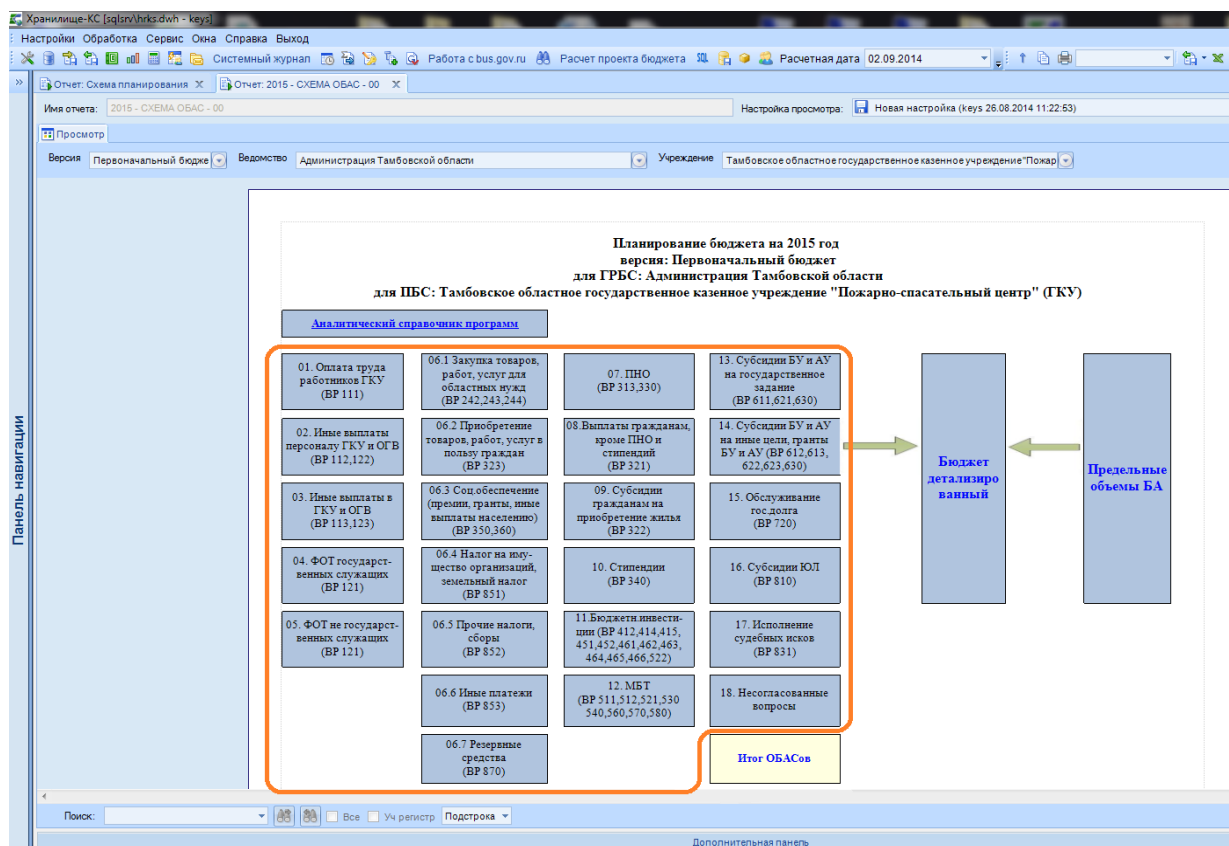


Рисунок 5.

Например, для ввода данных по оплате труда работников ГКУ кликаем по блоку «01. Оплата труда работников ГКУ (БР 111)» как показано на рисунке 6.

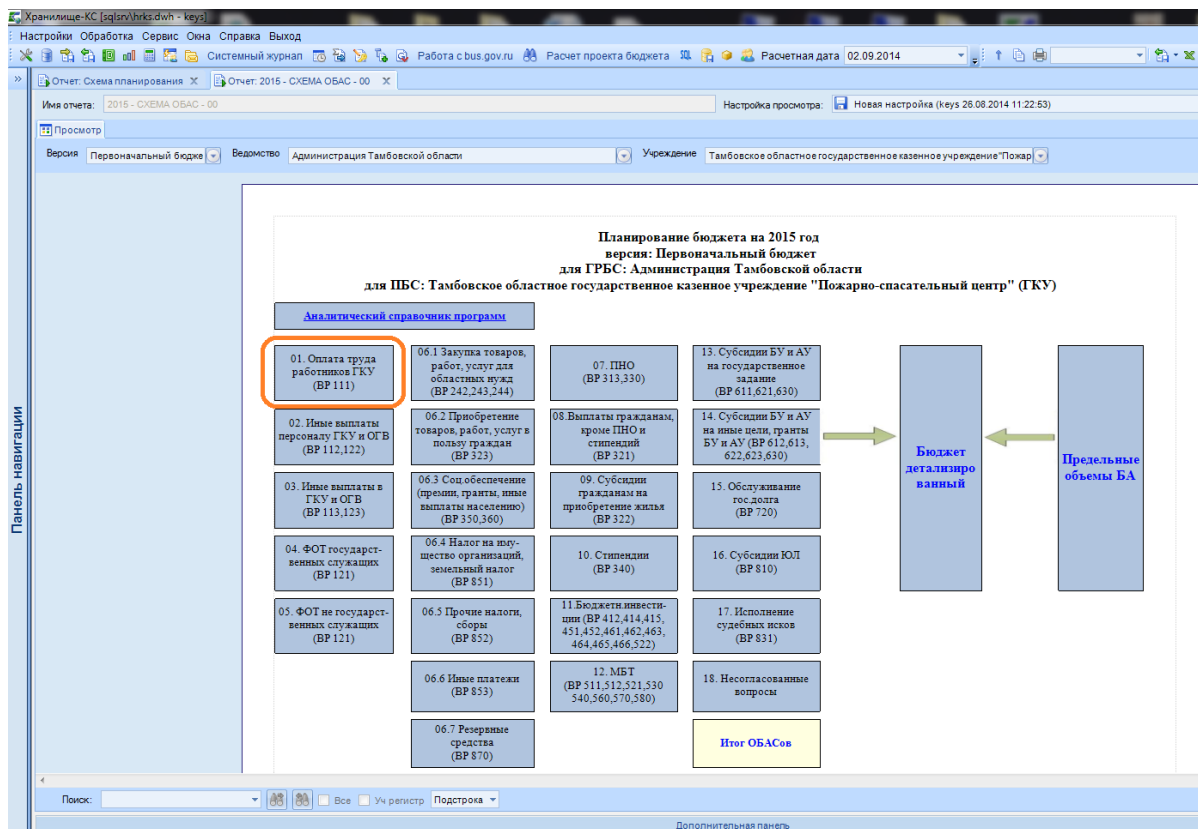


Рисунок 6.

В итоге откроется расчетная таблица (в виде списка документов) «ТО 01. ГКУ», который показан на рисунке 7. В шапке отчета необходимо проверить Ведомство, Версию изменения, Учреждение – те параметры, которые были выбраны в отчете «2015 - СХЕМА ОБАС – 00» (см. рис. 4). Если параметры неверны необходимо вернуться в отчет «2015 - СХЕМА ОБАС – 00», выбрать нужные параметры и нажать кнопку «Выполнить».

М	Дата	ВЕДОМСТВА	ВЕРСИИ	КОРРЕСПОНДЕНТЫ	Файл
01.01.2015	001 - Администрация Тамбовской области	1.00 - Первоначальный бюджет	6829010770 - ТОГКУ "ПСЦ"		

Рисунок 7.

После двойного щелчка левой кнопкой мыши по строке с документом открывается расчетная таблица для ввода данных (рисунок 8).

Хранилище-KC [sqlsrv\hrks.dwh - keys]

НастройкиОбработкаСервисОнояСправкаВыход

Системный журналРабота с bus.gov.ruРасчет проекта бюджетаРасчетная дата 02.09.2014

Отчет: Схема планированияОтчет: 2015 - СХЕМА ОБАС - 00ТО 01. ГКУТО 01. ГКУ - [01.01.2015]

Шапка

Times New Roman - 10

E16

A	B	C	D	E	F	G	H	I	J	K	L	M	N		
1 Расчет объема бюджетных ассигнований на финансовое обеспечение деятельности казенных учреждений															
2 Версия: 1.00 - Первоначальный бюджет Ведомство: 001 - Администрация Тамбовской области															
3 Учреждение: 6829010770 - ТОГКУ "ПСЦ"															
4 Бюджетное ассигнование			Государственная программа	Мероприятие / Подмероприятие	Расходное обязательство		НПА								
Код	Наименование	Код РО			Статус РО	Номер	Наименование	Дата	Уровень	Тип	Дата вступления в силу	Дата окончания действия	РзПРз		
6															
7 гр.0			гр.1	гр.2	гр.3	гр.4	гр.5	гр.6		гр.7	гр.8	гр.9	гр.10	гр.11	гр.12
9 ИТОГО:															
2.2	Публичные обязательства Тамбовской области на предоставление социальных выплат гражданам либо на приобретение товаров, работ, услуг в пользу граждан для обеспечения их нужд в целях реализации мер социальной поддержки населения	Государственная программа Тамбовской области "Содействие занятости населения"	09.01.01.00.01.09 Организация временного трудоустройства безработных граждан в возрасте от 18 до 20 лет, имеющих среднее профессиональное образование и ищущих работу вкратце	РС-А-0700	Действующие	031-МБ-12/75	между Министерством экономического развития Российской Федерации и высшим исполнительным органом государственной власти субъекта Российской Федерации о предоставлении субсидии из федерального бюджета бюджету субъекта Российской Федерации на государственную	16.08.2012	Субъект	Соглашение между Министерством экономического развития Российской Федерации и администрацией Тамбовской области	16.08.2012	31.12.2012	0108	0	
11															
12															
13															
14															
15															
16															

Панель навигации

Рисунок 8.

В колонках, выделенных зеленым цветом, осуществляется подстановка данных из справочников. Для этого нужно кликнуть 2 раза левой клавишей мыши по ячейке в соответствующей графе, в открывшемся диалоговом окне отметить галочкой необходимый элемент Справочника и подтвердить выбор, нажав на клавишу «Ок» или дважды кликнуть левой клавишей мыши по необходимому элементу справочника.

гр.0 - бюджетное ассигнование из справочника «Бюджетные ассигнования»

гр.1 - государственную программу из справочника «Программы»

гр.2 - мероприятие или подмероприятие из справочника «Программы» ( соответствующее выбранной в гр.1 государственной программе Тамбовской области, используется фильтр по госпрограмме), заполняется только после ввода данных в гр.1.

гр.3 - расходное полномочие из справочника «Расходные полномочия»



гр.4 - статус расходов (действующее или принимаемое) из справочника «Статус расходных обязательств»

гр.5-гр.11 - нормативно-правовые акты (рисунок 8) из справочника «НПА»

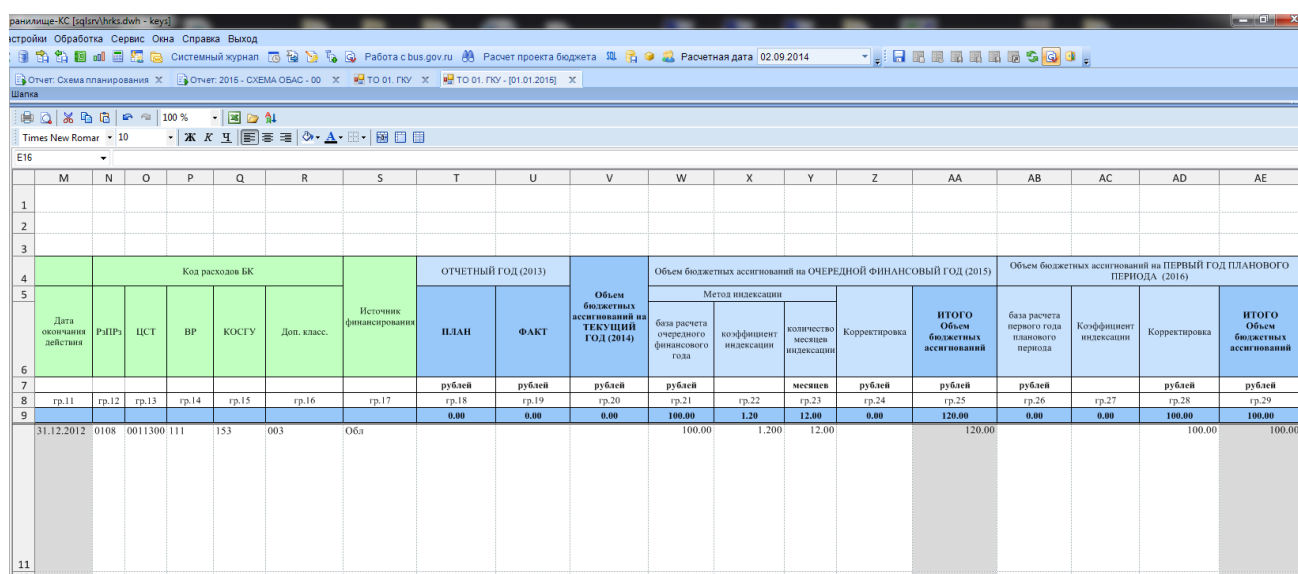
гр.12-гр.16 - коды бюджетной классификации расходов из справочников «Подразделы», «Целевые статьи», «Виды расходов», «КОСГУ», «Дополнительная классификация»

гр.17. – источники финансирования из справочника «Источники финансирования», могут принимать значения «областные», «федеральные»

Далее начинаем вводить суммы для расчета ОБАС по выбранному ранее разрезу.


В структуре таблиц заложены формулы, которые реализуют расчет объемов бюджетных ассигнований на 2015 - 2017 годы в соответствии с методикой расчета (для каждой формы методика может отличаться).

**! Если графы 0 «Бюджетные ассигнования» не заполнены, то расчет объемов бюджетных ассигнований с использованием формул не осуществляется.**



	M	N	O	P	Q	R	S	T	U	V	W	X	Y	Z	AA	AB	AC	AD	AE
1																			
2																			
3																			
4	Код расходов БК						ОТЧЕТНЫЙ ГОД (2013)		Объем бюджетных ассигнований на ОЧЕРЕДНОЙ ФИНАНСОВЫЙ ГОД (2015)		Объем бюджетных ассигнований на ПЕРВЫЙ ГОД ПЛАНОВОГО ПЕРИОДА (2016)								
5	Дата окончания действия	РДПР	ЦСТ	ВР	КОСГУ	Доп. класс.	Источник финансирования	ПЛАН	ФАКТ	Объем бюджетных ассигнований на ТЕКУЩИЙ ГОД (2014)	Метод индексации			Корректировка	ИТОГО Объем бюджетных ассигнований	Метод индексации			ИТОГО Объем бюджетных ассигнований
6								рублей	рублей	рублей	база расчета	коэффициент индексации	количество месяцев индексации			база расчета	коэффициент индексации	количество месяцев индексации	
7	гр.11	гр.12	гр.13	гр.14	гр.15	гр.16	гр.17	гр.18	гр.19	гр.20	гр.21	гр.22	гр.23	гр.24	гр.25	гр.26	гр.27	гр.28	гр.29
8								0.00	0.00	0.00	100.00	1.20	12.00	0.00	120.00	0.00	0.00	100.00	100.00
9	31.12.2012	0108	0011300	111	153	003	Обл						100.00	1.20	12.00				100.00
10																			
11																			
12																			
13																			

Рисунок 9.

После окончания ввода данных сохраняете данные, нажав на кнопку «» на панели инструментов программного комплекса (показана выделением на рисунке 9.1). Данные также можно сохранить при закрытии расчетной таблицы (РТ). Во время закрытия РТ программа спросит, сохранять ли ему данные, ответив утвердительно, т.е. нажав на кнопку «Да», программа закроет РТ, предварительно сохранив данные в базу. При нажатии на кнопку «Нет» программа закроет РТ, не сохраняя данные.



Хранилище-КС [sqlsrv\hrks.dwh - key:]

История Обработка Сервис Омена Справка Выход

Системный журнал Работа с bus.gov.ru Расчет проекта бюджета Расчетная дата 02.09.2014

Отчет: Схема планирования Отчет: 2015 - СХЕМА ОБАС - 00 TO 01. ГКУ TO 01. ГКУ - [01.01.2016]

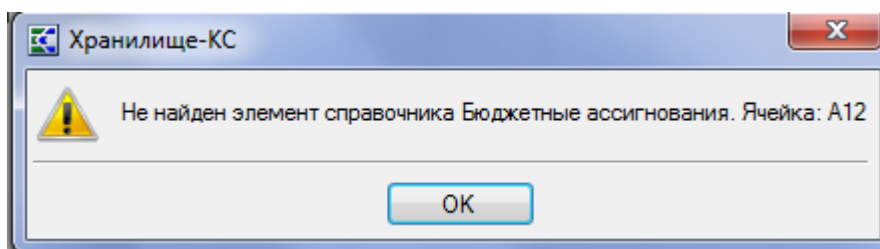
Шкала

Times New Roman 100% 10

	M	N	O	P	Q	R	S	T	U	V	W	X	Y	Z	AA	AB	AC	AD	AE
1																			
2																			
3																			
4	Код расходов БК						Источник финансирования	ОТЧЕТНЫЙ ГОД (2013)		Объем бюджетных ассигнований на ТЕКУЩИЙ ГОД (2014)	Объем бюджетных ассигнований на ОЧЕРЕДНОЙ ФИНАНСОВЫЙ ГОД (2015)				Объем бюджетных ассигнований на ПЕРВЫЙ ГОД ПЛАНОВОГО ПЕРИОДА (2016)				
5	Дата окончания действия	РПРЗ	ЦСТ	ВР	КОСГУ	Доп. класс.		ПЛАН	ФАКТ		Метод индексации			ИТОГО Объем бюджетных ассигнований	база расчета первого года планового периода		Коэффициент индексации	Корректировка	
6								рублей	рублей	рублей	база расчета очередного финансового года	коэффициент индексации	количество месяцев индексации	Корректировка	рублей	рублей	рублей	рублей	рублей
7	гр.11	гр.12	гр.13	гр.14	гр.15	гр.16	гр.17	рублей	рублей	рублей	гр.20	гр.21	гр.22	мес.инв.	гр.23	гр.24	гр.25	гр.26	гр.27
8								0.00	0.00	0.00	100.00	1.20	12.00	0.00	120.00	0.00	0.00	100.00	100.00
9	31.12.2012	0108	0011300	111	153	003	Оба				100.00	1.20	12.00		120.00			100.00	100.00
10																			
11																			
12																			

Рисунок 9.1.

Гр.0-гр.2, гр.12-гр.17 являются обязательными для заполнения. При отсутствии данных в обязательных графах в процессе сохранения документа может выдаваться сообщение об ошибке и предлагаться к заполнению соответствующие ячейки, например:



Для примера еще рассмотрим ввод данных «06.1 Закупка товаров, работ, услуг для областных нужд (ВР 242,243,244)». Ссылка для этого ОБАС показана на рисунке 10.

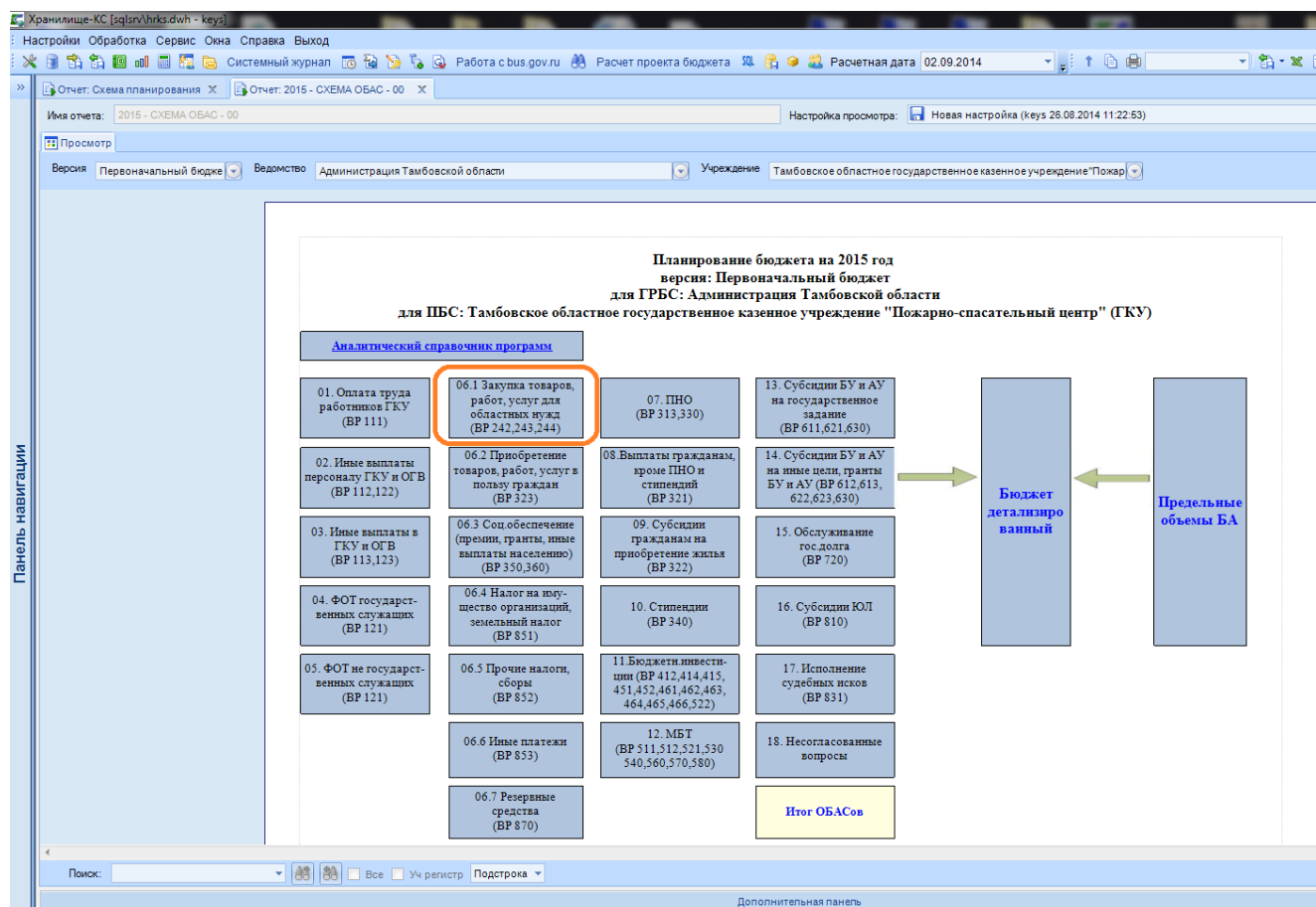


Рисунок 10.

Кликнув по этой ячейке один раз, открываете РТ «ТО 06.1 ПРОЧИЕ». Расчетная таблица заполняется таким же образом как было описано выше (пример заполнения показан на рисунках 11 и 12). Различие заключается лишь в том, что в последней колонке РТ необходимо еще прикрепить файл с проделанными расчетами (рисунок 13).

Шкала																		
<div><div><div><div><div><div></div><div></div><div></div><div></div><div></div><div></div></div><div><div></div><div></div><div></div><div></div><div></div><div></div></div><div><div></div><div></div><div></div><div></div><div></div><div></div></div><div><div></div><div></div><div></div><div></div><div></div><div></div></div><div><div></div><div></div><div></div><div></div><div></div><div></div></div><div><div></div><div></div><div></div><div></div><div></div><div></div></div></div><div>100 %</div><div><div><div></div><div></div><div></div><div></div><div></div><div></div></div><div><div></div><div></div><div></div><div></div><div></div><div></div></div><div><div></div><div></div><div></div><div></div><div></div><div></div></div><div><div></div><div></div><div></div><div></div><div></div><div></div></div><div><div></div><div></div><div></div><div></div><div></div><div></div></div><div><div></div><div></div><div></div><div></div><div></div><div></div></div></div></div></div><div>Times New Roman</div><div>10</div><div>А</div><div>Х</div><div>U</div><div>AB</div><div>ABC</div><div>ABC</div><div>ABC</div><div>ABC</div><div>ABC</div><div>ABC</div><div>ABC</div><div>ABC</div><div>ABC</div><div>ABC</div></div>																		
Z12																		
	A		B		C		D		E	F	G	H	I	J	K	L	M	
	Обоснования бюджетных ассигнований по закупке товаров, работ и услуг для обеспечения областных нужд (с прикреплением файла)																	
1																		
2	Версия: 1.00 - Первоначальный бюджет										Ведомство: 001 - Администрация Тамбовской области							
3	Учреждение: 6829010770 - ТОГКУ "ПСЦ"																	
4	Бюджетное ассигнование			Государственная программа		Мероприятие / Подмероприятие		Расходное обязательство		НПА								
5																		
6	Код	Наименование						Код РО	Статус РО	Номер	Наименование		Дата	Уровень	Тип	Дата вступления в силу	Дата окончания действия	
7	гр.0			гр.1		гр.2		гр.3		гр.4	гр.6		гр.7	гр.8	гр.9	гр.10	гр.11	
8																		
9	ИТОГО:																	
3.1	Предоставление бюджетных инвестиций юридическим лицам, не являющимся областными государственными учреждениями и областными государственными унитарными предприятиями, влекущих возникновение права государственной собственности на эквивалентную часть уставных (складочных) капиталов указанных юридических лиц, которое оформляется участием Тамбовской области в уставных (складочных) капиталах таких юридических лиц в соответствии с гражданским законодательством Российской Федерации			Государственная программа Тамбовской области "Развитие здравоохранения Тамбовской области"		06.01.01.00.05.00 Мероприятия по иммунизации населения в рамках национального календаря профилактических прививок		РС-А-0700	Действующие	024-МБ-11/88	между Министерством экономического развития Российской Федерации и высшим исполнительным органом государственной власти субъекта Российской Федерации о предоставлении субсидии из федерального бюджета бюджету субъекта Российской Федерации на государственную		26.09.2011	Субъект	Соглашение		26.09.2011	31.12.2011
11																		

Рисунок 11.

Шаблон																			
Times New Roman 10																			
Z12																			
	M	N	O	P	Q	R	S	T	U	V	W	X	Y	Z	AA	AB	AC	AD	AE
1																			
2																			
3																			
4	Код расходов БК					Источники финансирования	ОТЧЕТНЫЙ ГОД (2013)		Объем бюджетных ассигнований на ТЕКУЩИЙ 2014 год	Объем бюджетных ассигнований на ОЧЕРЕДНОЙ ГОД (2015)			Объем бюджетных ассигнований на ПЕРВЫЙ ГОД ПЛАНОВОГО ПЕРИОДА (2016)			Объем бюджетных ассигнований на ВТОРОЙ ГОД ПЛАНОВОГО ПЕРИОДА (2017)			
5	Дата окончания действия	РпРп	ЦСТ	ВР	КОСТУ		Доп. класс.	ПЛАН		ФАКТ	Коэффициент индексации	Корректировка	ИТОГО Объем бюджетных ассигнований	Коэффициент индексации	Корректировка	ИТОГО Объем бюджетных ассигнований	Коэффициент индексации	Корректировка	ИТОГО Объем бюджетных ассигнований
6							рублей	рублей	рублей		рублей	рублей		рублей		рублей		рублей	рублей
7	гг.гг.	гг.гг.	гг.гг.	гг.гг.	гг.гг.	гг.гг.													гг.гг.*гг.гг.*гг.гг.
8							0.00	0.00	0.00		100.00	100.00		0.00		110.00		0.00	
9	31.12.2011	0107	0011500	244	220	Обл					100.00	100.00		1.100		110.00			
10																			
11																			
12																			

Рисунок 12.

Шаблон

Times New Roman 11

AF11

	T	U	V	W	X	Y	Z	AA	AB	AC	AD	AE	AF	
1														
2														
3														
4	ОТЧЕТНЫЙ ГОД (2013)		Объем бюджетных ассигнований на ТЕКУЩИЙ 2014 год	Объем бюджетных ассигнований на ОЧЕРЕДНОЙ ГОД (2015)			Объем бюджетных ассигнований на ПЕРВЫЙ ГОД ПЛАНОВОГО ПЕРИОДА (2016)			Объем бюджетных ассигнований на ВТОРОЙ ГОД ПЛАНОВОГО ПЕРИОДА (2017)			Прикрепите файл с обоснованием бюджетных ассигнований	
5	ПЛАН	ФАКТ		Коэффициент индексации	Корректировка	ИТОГО Объем бюджетных ассигнований	Коэффициент индексации	Корректировка	ИТОГО Объем бюджетных ассигнований	Коэффициент индексации	Корректировка	ИТОГО Объем бюджетных ассигнований		
6	рублей	рублей	рублей		рублей	рублей		рублей	рублей		рублей	рублей		
7	гр.18	гр.19	гр.20	гр.21	гр.22	гр.23+гр.20*гр.21+гр.22	гр.24	гр.25	гр.26+гр.23*гр.24+гр.25	гр.27	гр.28	гр.29+гр.26*гр.27+гр.29		гр.30
8	0.00	0.00	0.00		100.00	100.00	1.100	0.00	110.00	0.00	0.00	0.00		0.00
9					100.00	100.00			110.00					
10														
11														
12														

Рисунок 13.

Для прикрепления файла с расчетами необходимо два раза кликнуть по ячейке в колонке «AF» (рисунок 13), в результате чего откроется диалоговое окно для загрузки файла в базу (рисунок 14).

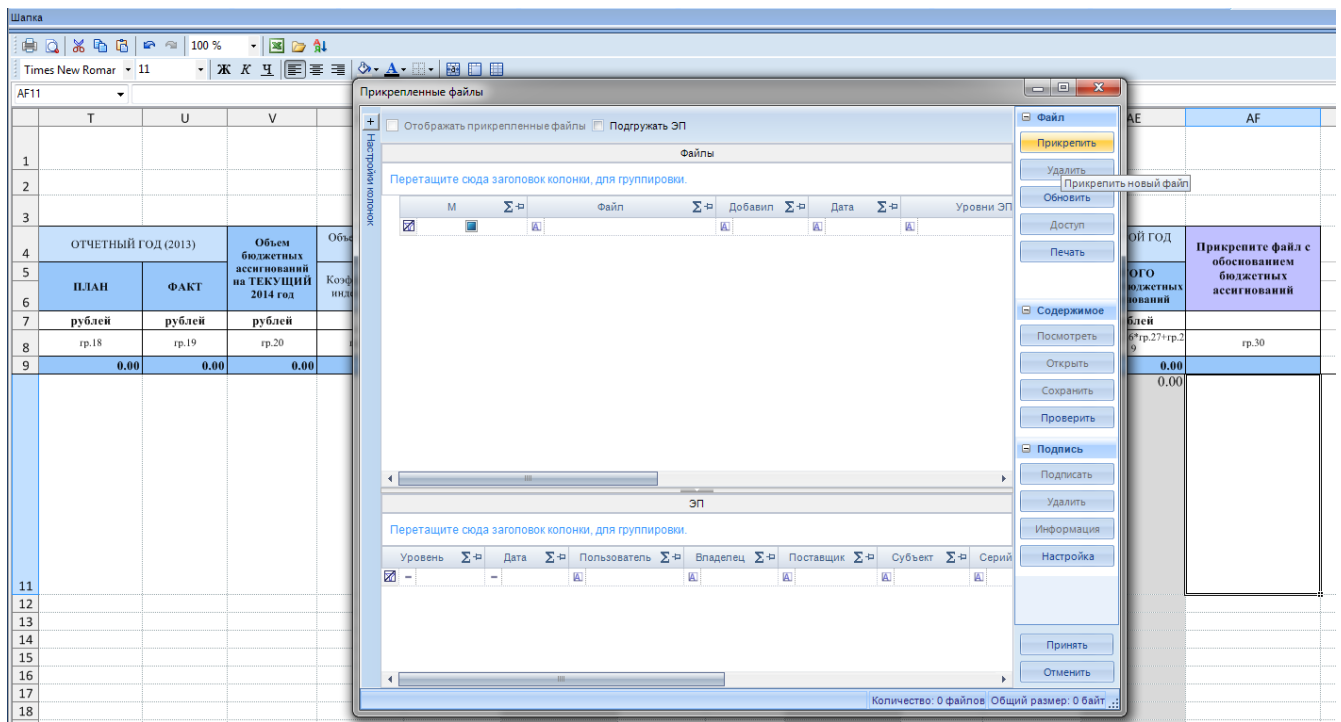


Рисунок 14.

В диалоговом окне «Прикрепленные файлы» нажимаем на кнопку «Прикрепить» (рисунок 15), в результате чего откроется диалоговое окно, где и указываем путь к файлу и нажимаем на кнопку «Прикрепить» (рисунок 16).

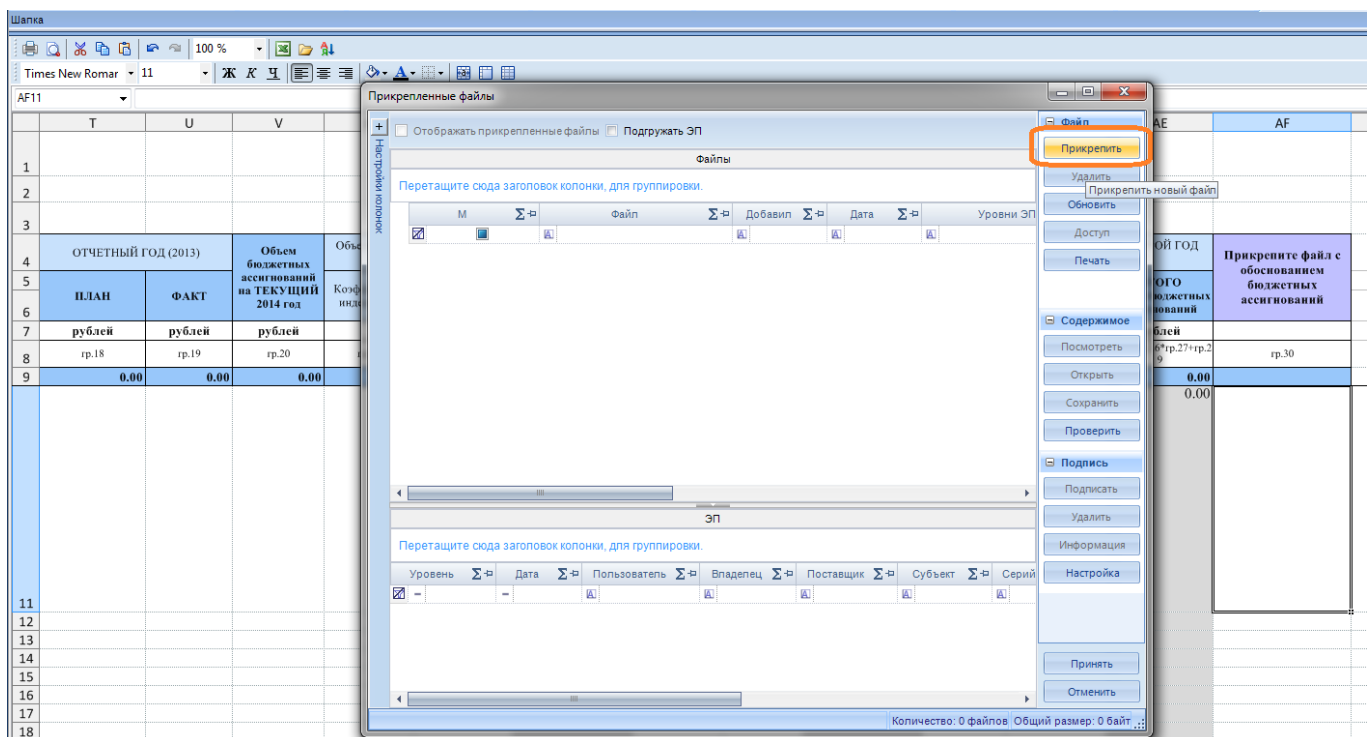


Рисунок 15.

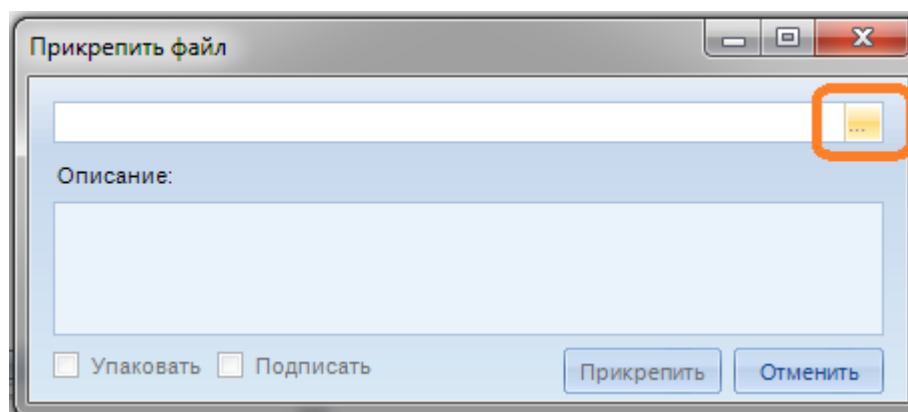


Рисунок 16.

После проделанных действий закрываем диалоговое окно «Прикрепленные файлы» и сохраняем расчетную таблицу (РТ).

Прикрепляемые файлы в формате Word, Excel должны соответствовать форме, рекомендованной финансовым управлением области для расшифровки расчета сумм, вводимых в таблицы ОБАС (если нет таковых, то в произвольной форме).

Например, для таблицы «06.1 Закупка товаров, работ, услуг для областных нужд (ВР 242,243,244)» прикрепляется файл вида:

Объем бюджетных ассигнований на предоставление субсидий на финансовое обеспечение выполнения государственного задания на оказание государственных услуг (выполнение работ), областным государственным бюджетным и автономным учреждениям, некоммерческим организациям, рублей							
Объем бюджетных ассигнований на предоставление субсидии							
всего				в том числе:			
Наименование	Всего (стр.5 + стр.7+стр.8)	из них оплата труда и начисления на выплаты по оплате труда	объем услуг (ед)	Расходы по предоставлению государственных услуг, рассчитанные по нормативным затратам	объем работ (ед)	Расходы на выполнение работ	затраты на содержание имущества
1	2	3	4	5	6	7	8
Отчетный финансовый год (2013 г.)							
Текущий финансовый год (2014 г.)							
Очередной финансовый год (2015 г.)							
Первый год планового периода (2016 г.)							
Второй год планового периода (2017 г.)							

Рисунок 16.1

Общий объем бюджетных ассигнований, распределенный ГРБС в формах ввода данных 01 - 17, должен соответствовать предельному объему бюджетных ассигнований бюджета, доведенному ГРБС финансовым управлением области. В связи с этим, при сохранении таблиц ОБАС происходит контроль сумм бюджетных ассигнований на очередной год и плановый период с суммами доведенных предельных объемов бюджетных ассигнований в разрезе ведомств (см. рис.16.2). В правой части таблицы появляется окно контроля, в котором указаны в поле «Контроль» - предельная сумма БА за соответствующий год, в поле «Остаток» - сумма, равная разности предельной суммы БА и общей суммы заявки, введенной в таблицах ОБАС, поле «Источник финансирования» - код Источника финансирования (01 – областной бюджет, 02 – федеральный...), поле «Версии» - код соответствующей версии бюджета, поле «Ведомство» - код ведомства, по которому идет процесс ввода сумм БА.



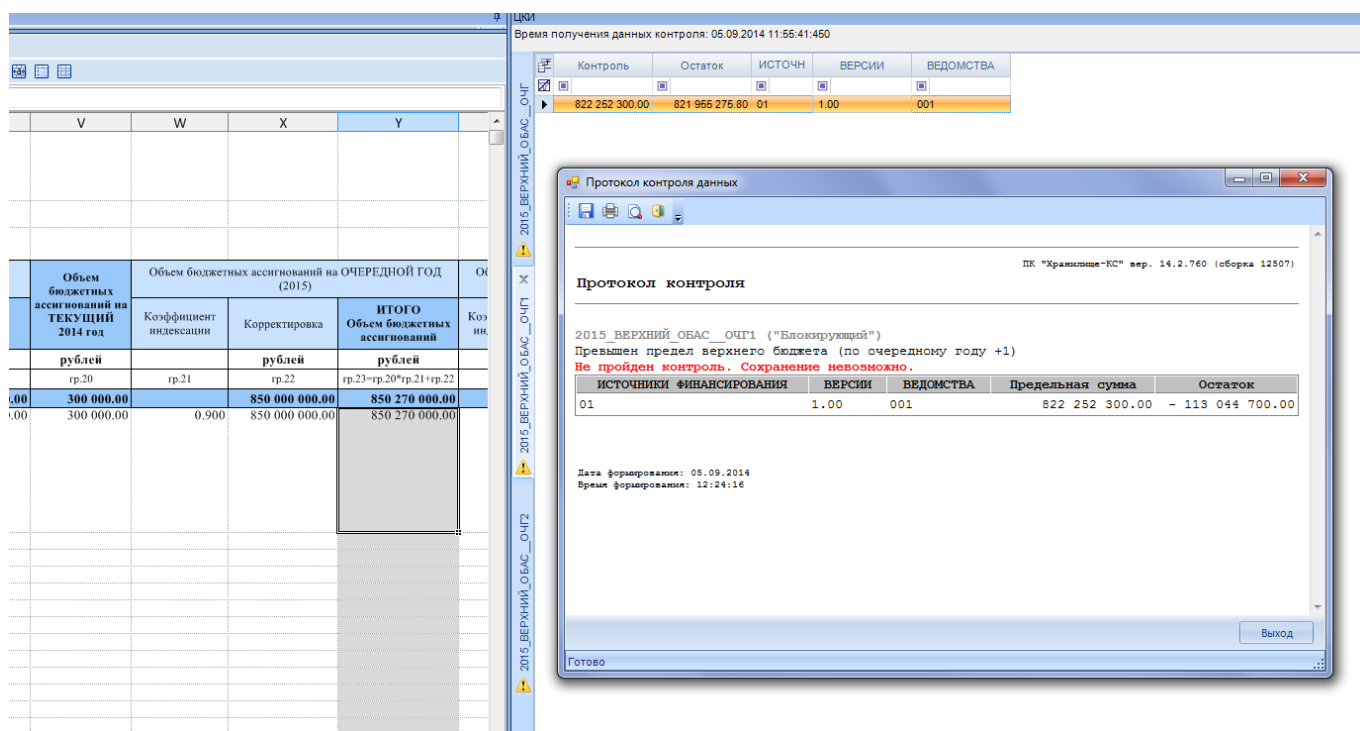


Рисунок 16.4

Предельные объемы бюджетных ассигнований в разрезе кодов бюджетной классификации расходов бюджета можно посмотреть в отчете «Предельные объемы БА по КБК» (рис. 16.6), который открывается по клику на блок «Предельные объемы БА» (рис. 16.5).

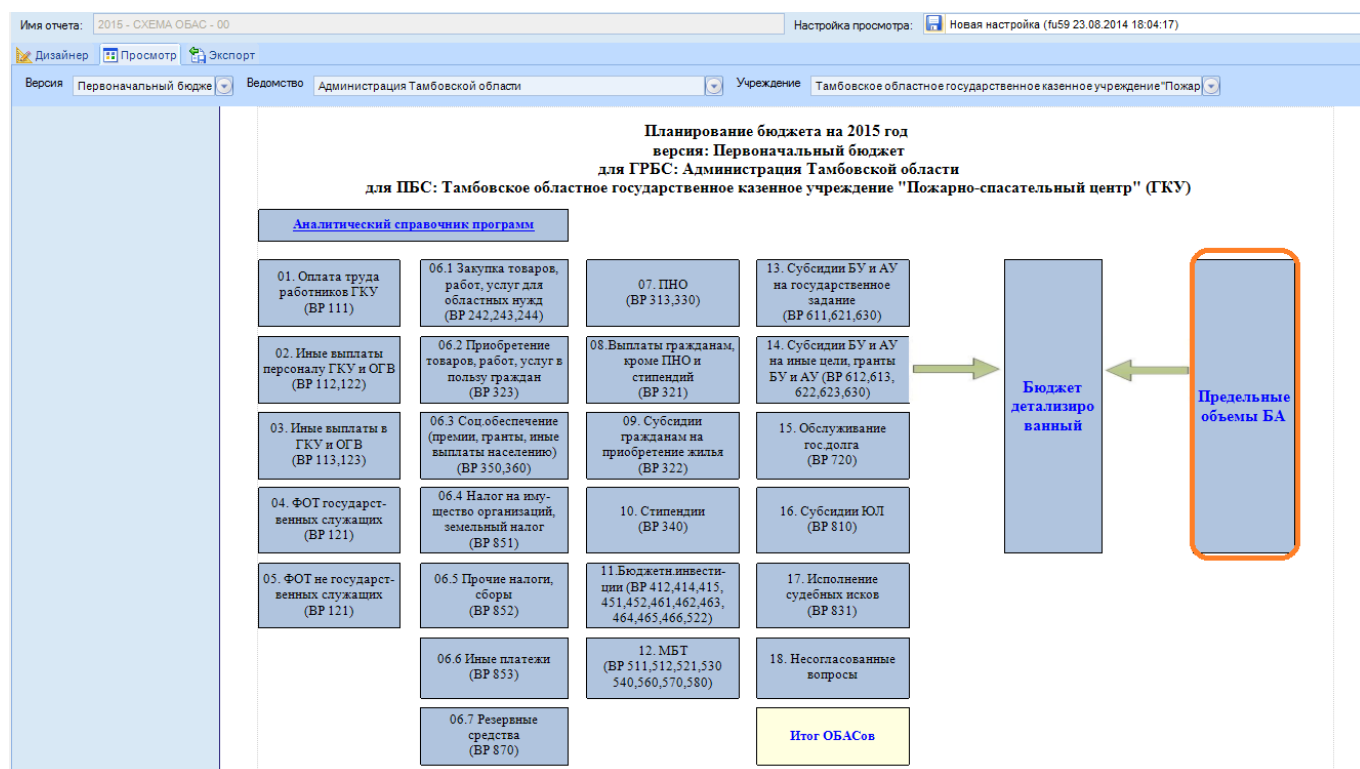


Рисунок 16.5





### 3. Отчетность по введенным обоснованиям бюджетных ассигнований.

После сохранения данных по всем таблицам ОБАС получившиеся суммы можно посмотреть с помощью отчета «Заявка ГРБС на получение бюджетных ассигнований». Отчет запускается одинарным кликом по ячейке «Итого ОБАСов» (показано выделением на рис. 17).

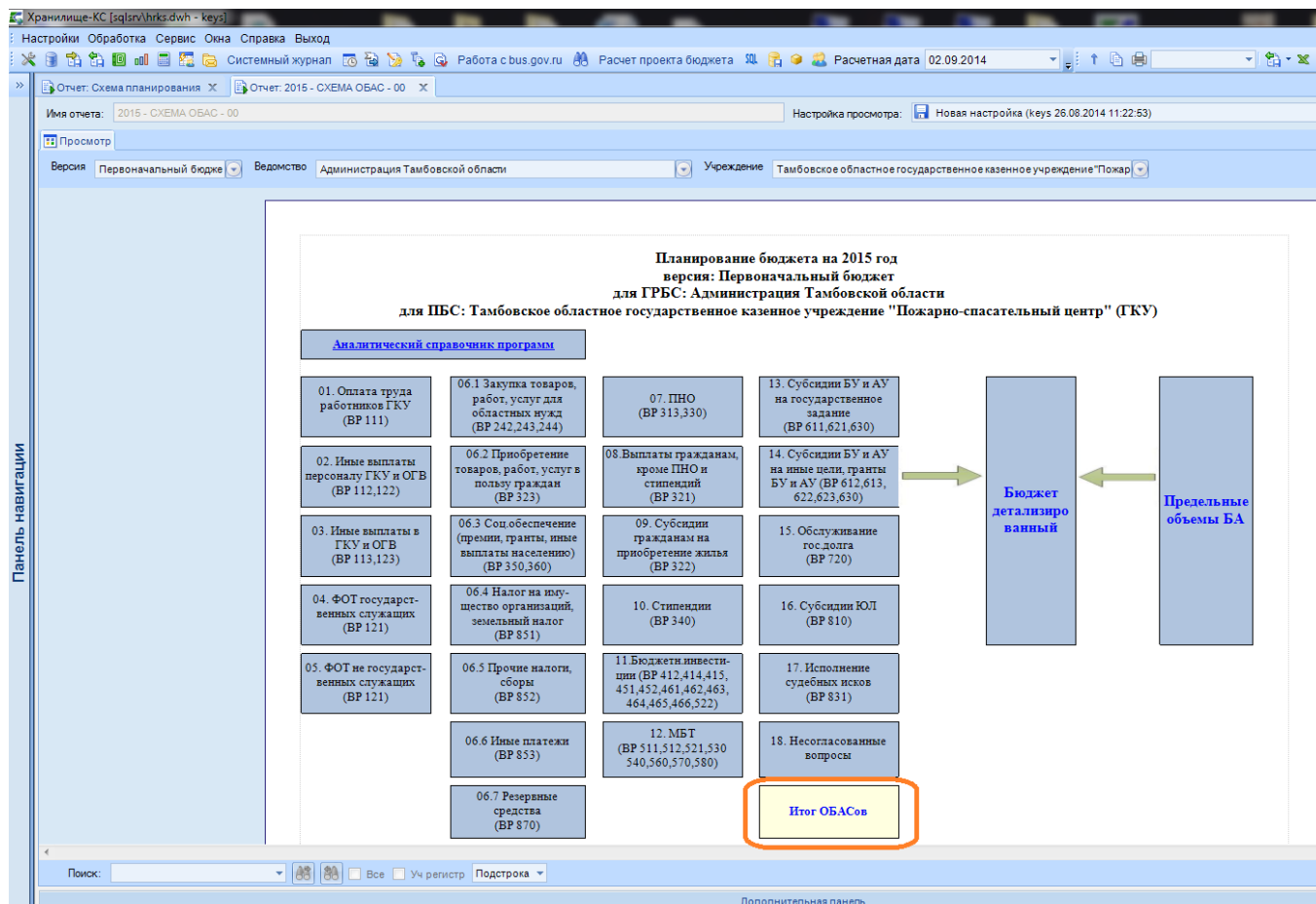


Рисунок 17.

После клика на эту ячейку откроется отчет со сводными данными, введенными при заполнении ОБАС в виде ведомственной структуры расходов (рис. 18).

Отчет: Схема планирования X Отчет: 2015 - СХЕМА ОБАС - 00 X Отчет: 2015-Заявка ГРБС на получение БА (из ОБАСов) X

Имя отчета: 2015-Заявка ГРБС на получение БА (из ОБАСов) Настройка просмотра: Новая настройка (keys 28)

Просмотр

Версия: Первоначальный бюджет ГРБС: Администрация Тамбовской области ПБС: Тамбовское областное государственное казенное учреждение "Пожар"

**Заявка главных распорядителей бюджетных средств на получение бюджетных ассигнований**

Для учреждения: Тамбовское областное государственное казенное учреждение "Пожарно-спасательный центр" рублей

Наименование	ГРБС	РзПр	ЦСР	ВР	КОСГУ	Код цели	2015 год	2016 год	2017 год
1	2	3	4	5	6	7	8	9	10
Администрация Тамбовской области	001						5 996 147,0	3 468 100,0	1 300,0
Обеспечение проведения выборов и референдумов	001	0107					2 463 600,0	0,0	0,0
Осуществление переданных органам государственной власти субъектов Российской Федерации в соответствии с частью 1 статьи 7 Федерального закона "Об образовании в Российской Федерации" полномочий Российской Федерации в сфере образования в рамках подпрограммы "Обеспечение реализации государственной программы и прочие мероприятия в области образования" государственной программы Тамбовской области "Развитие образования Тамбовской области"	001	0107	01559Г0				2 463 600,0	0,0	0,0
Фонд оплаты труда государственных (муниципальных) органов и взносы по обязательному социальному страхованию	001	0107	01559Г0	121			2 463 600,0	0,0	0,0

Рисунок 18.

Так же отчетность по ОБАС можно посмотреть в навигаторе (рис. 19)

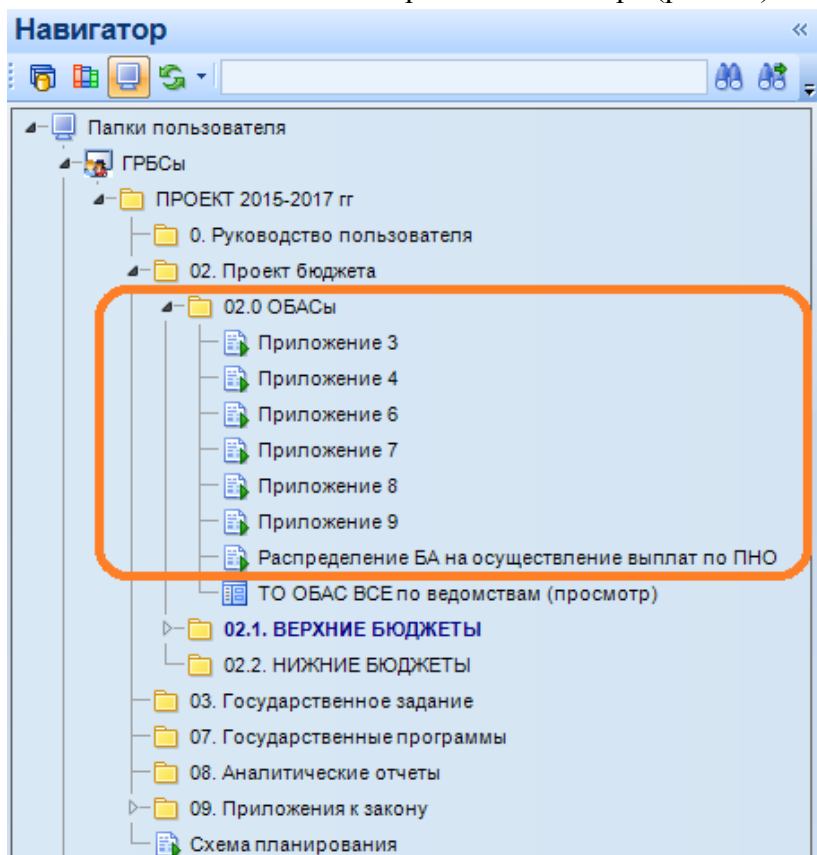


Рисунок 19.

#### 4. Формирование реестра расходных обязательств (РРО).

Формирование РРО начинается с запуска соответствующего ярлыка «Схема планирования» (см. рис. 1). В открывшемся окне вы увидите интерактивный отчет (см. рис. 2).

Для начала работы с РРО нужно кликнуть один раз по третьему блоку схемы планирования «Реестр расходных обязательств» (см. рис. 20).



Рисунок 20.

В результате этого откроется интерактивный отчет «Интерактивная схема РРО» (см. рис. 21).

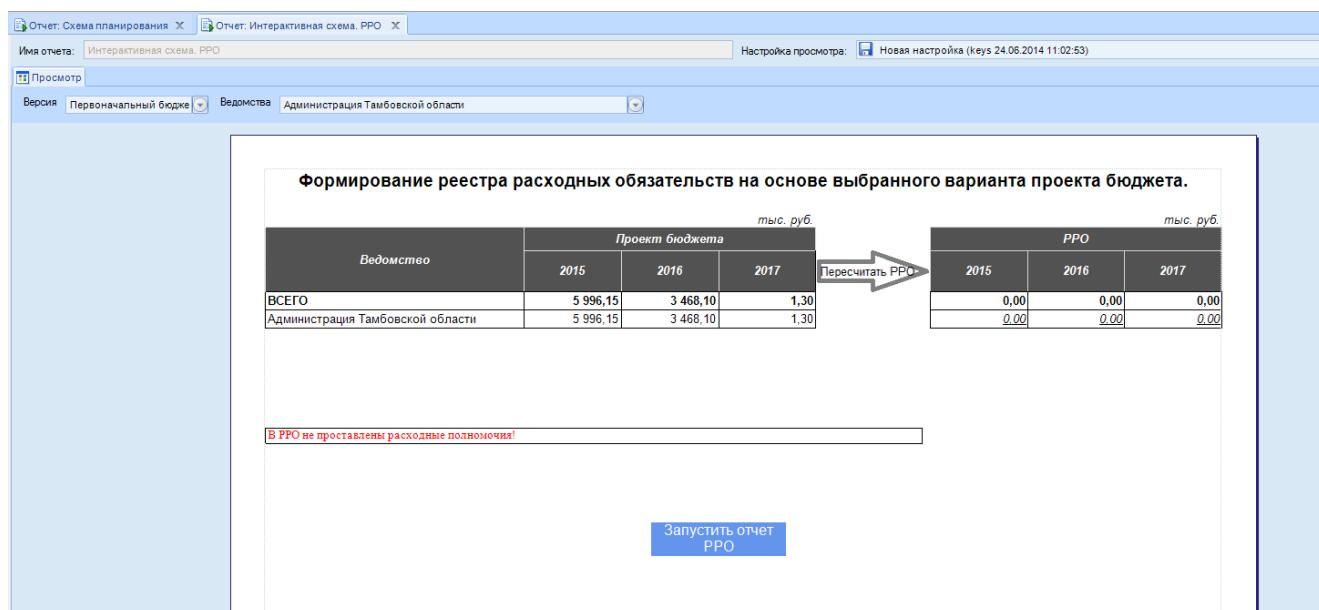


Рисунок 21.

В отчете существуют две таблицы, в левой части с данными ОБАСов (проекта бюджета), а в правой части с данными проекта Реестр расходных обязательств. Если данные по РРО пустые или различаются с данными ОБАСов, то можно выполнить перерасчет РРО, нажав один раз по стрелке между двумя таблицами с надписью «Перерасчет РРО» (см. рис. 22)

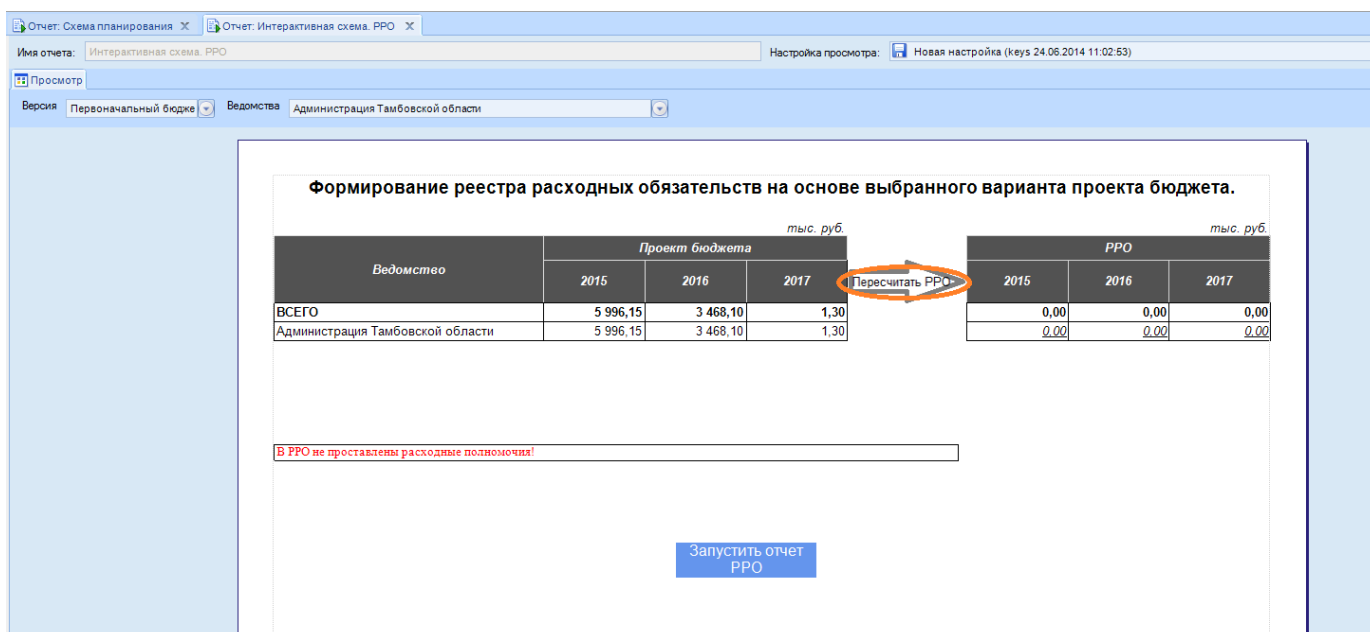


Рисунок 22.

После нажатия на стрелку программа выдаст запрос на подтверждение выполнения скрипта (см рис. 23). Отвечаем утвердительно и данные из проекта ОБАС перенесутся в проект РРО, о чем программа выдаст сообщение об успешном выполнении скрипта (перерасчета РРО) (см. рис. 24).

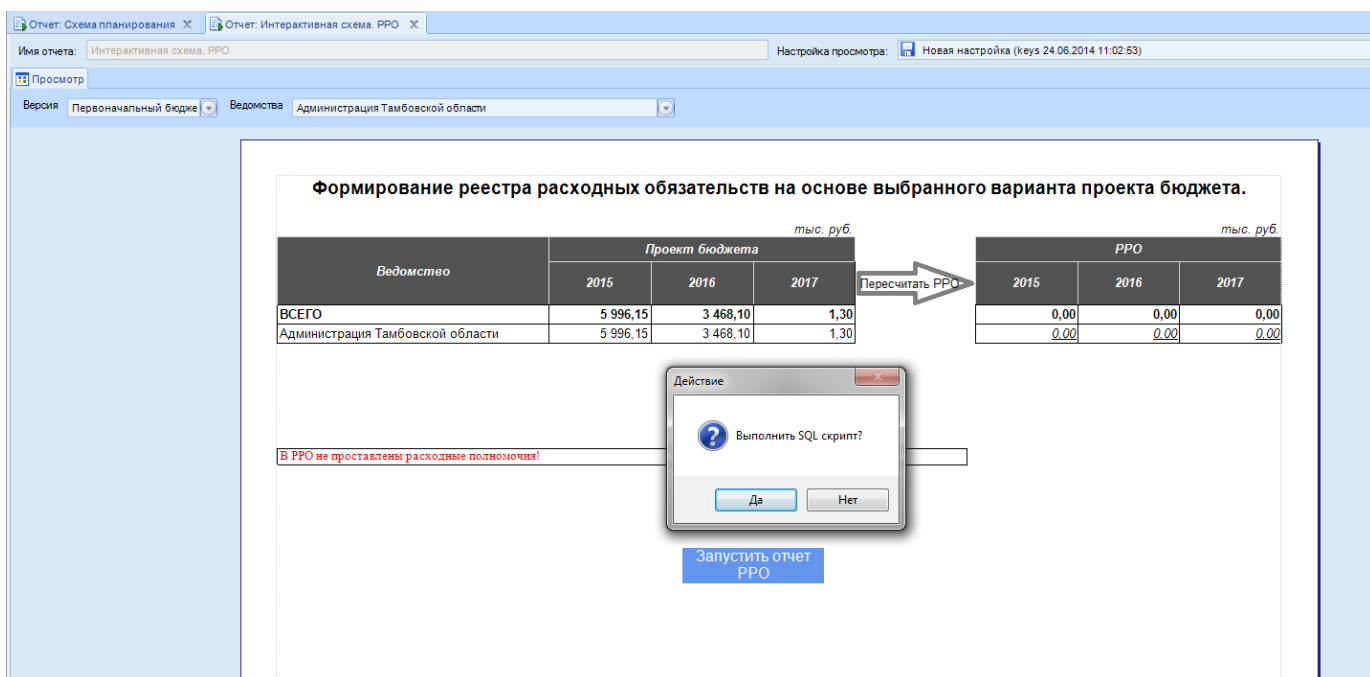


Рисунок 23.

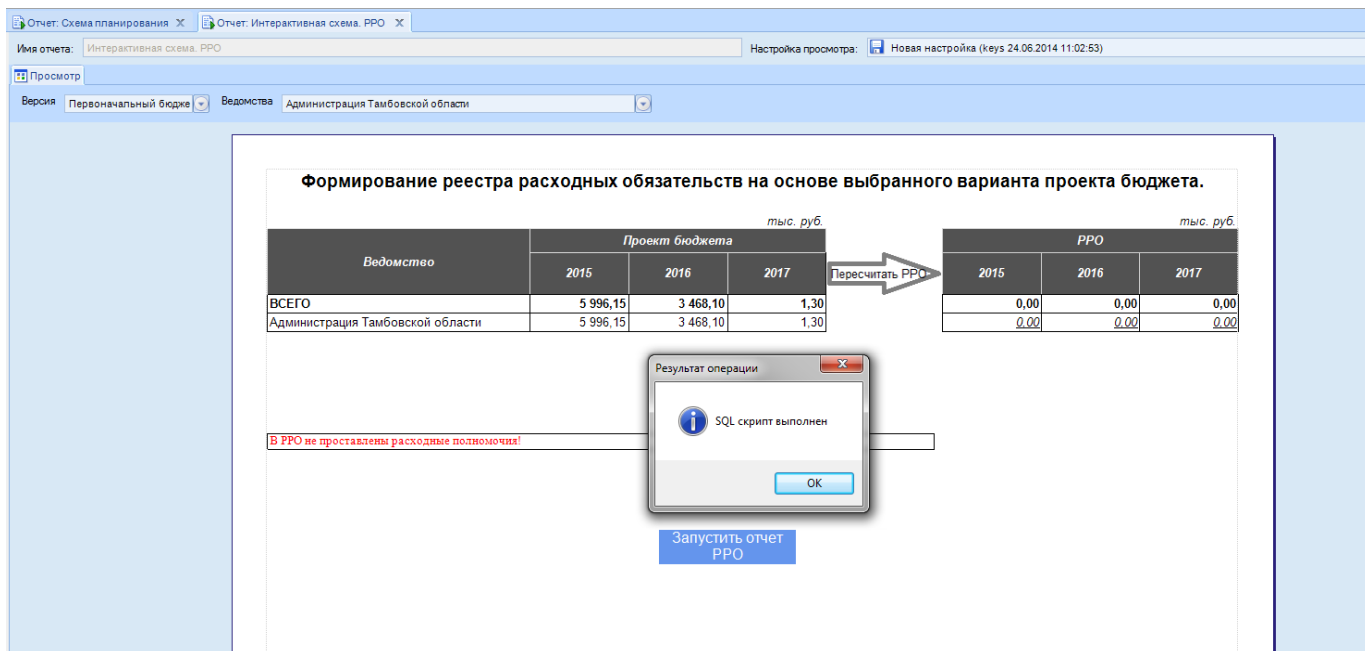


Рисунок 24.

После переноса данных в проект PPO нажимаем кнопку «Выполнить» в правом верхнем углу отчета, чтобы обновить информацию в отчете. Вследствие этого отчет обновится и появится новая таблица с данными Расходных Полномочий и привязанные к ним НПА и Выписками из НПА (см. рис. 25).

В этой таблице в колонке НПА отображается информация о привязанных к расходному полномочию НПА и Выписки из НПА. Если в этом поле отображается строка «[Соответствия Выписок из НПА к РП не проставлены](#)» синим цветом, то это значит что к расходному полномочию не проставлено соответствие Выписки из НПА. А если же там отображаются данные НПА, то значит соответствие расходного полномочия к Выписке из НПА уже проставлены.

Если к расходному полномочию относится НПА в целом, т.е. не нужна выписка, соответствующую строку с этим РП не заполняем.

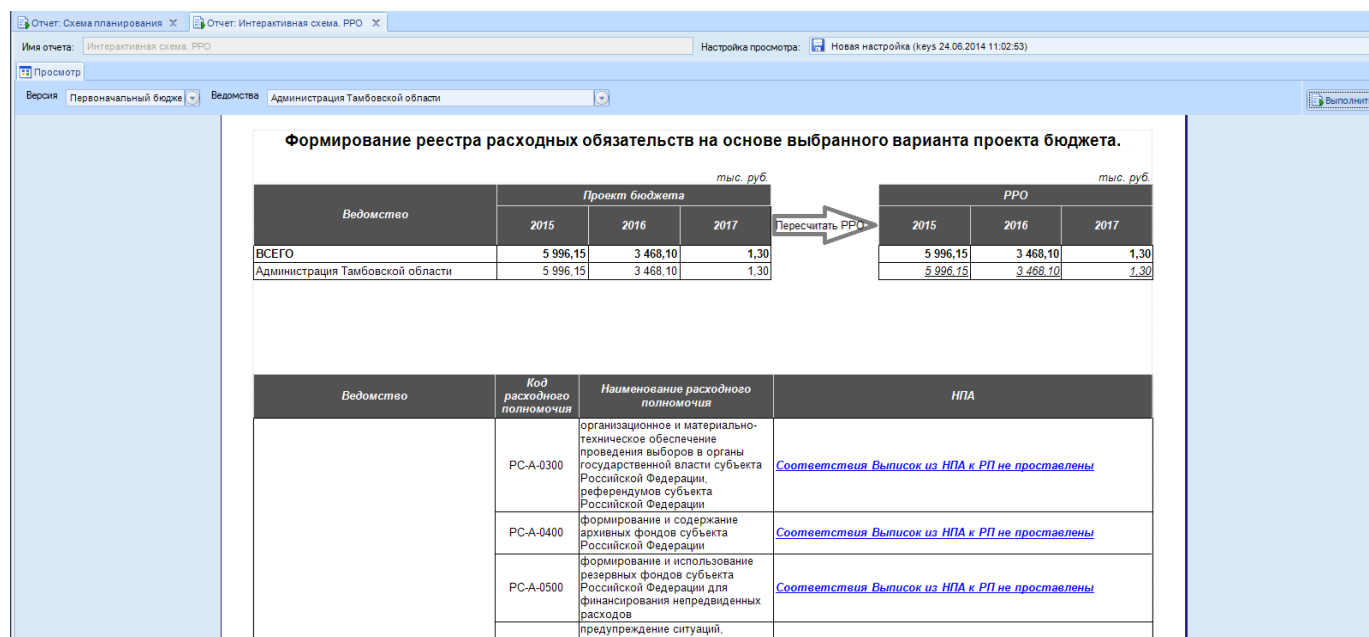


Рисунок 25.

Для того что бы привязать Выписку из НПА к РП необходимо один раз кликнуть по ссылке в столбце «НПА» как показано на рисунке 26.

Отчет: Схема планирования X Отчет: Интерактивная схема. РРО X

Имя отчета: Интерактивная схема. РРО Настройка просмотра: Новая настройка (keys 24.06.2014 11:02:53)

Версия: Первоначальный бюджет Ведомства: Администрация Тамбовской области

**Формирование реестра расходных обязательств на основе выбранного варианта проекта бюджета.**

Ведомство	Проект бюджета тыс. руб.			Пересчитать РРО	РРО тыс. руб.		
	2015	2016	2017		2015	2016	2017
ВСЕГО	5 996,15	3 468,10	1,30		5 996,15	3 468,10	1,30
Администрация Тамбовской области	5 996,15	3 468,10	1,30		5 996,15	3 468,10	1,30

Ведомство	Код расходного полномочия	Наименование расходного полномочия	НПА
	РС-А-0300	организационное и материально-техническое обеспечение проведения выборов в органы государственной власти субъекта Российской Федерации, референдумов субъекта Российской Федерации	Соответствия Выписок из НПА к РП не проставлены
	РС-А-0400	формирование и содержание архивных фондов субъекта Российской Федерации	Соответствия Выписок из НПА к РП не проставлены
	РС-А-0500	формирование и использование резервных фондов субъекта Российской Федерации для финансирования непредвиденных расходов	Соответствия Выписок из НПА к РП не проставлены
		предупреждение ситуаций, связанных с...	

Рисунок 26.

После этого откроется РТ с данными соответствий РП к НПА и Выписок из НПА (см. рис. 27).

A	B	C	D	E	F	G	H	I	J	K	L	M	N	
1	НПА для РРО на 2015 год													
2														
3	Выбрано Ведомство : 001 - Администрация Тамбовской области													
6														
7	Расходное полномочие		НПА							Выписка из НПА (ручной ввод)				
8	Код	Наименование	Номер	Наименование	Дата	Уровень	Тип	Дата вступления в силу	Дата окончания действия	Наименование	Номер Статьи	Номер Части	Номер Пункта	Номер Подпункта
9	Для включения фильтра выделите 10 строку и нажмите Ctrl+Shift+L													
10	РС-А-0300	организационное и материально-техническое обеспечение проведения выборов в органы государственной власти субъекта Российской Федерации, референдумов субъекта Российской Федерации	06.26.618.0065	О предоставлении субвенции бюджету Тамбовской области на выплату единовременных пособий при всех формах устройства детей, лишенных родительского попечения, в семью	21.06.2010	Субъект	Соглашение между уполномоченным органом исполнительной власти Тамбовской области и Министерством образования и науки Российской Федерации	21.06.2010	31.12.2010	184-ФЗ	26.3		2	24
11	РС-А-0400	формирование и содержание архивных фондов субъекта Российской Федерации	03-01/74	"Об утверждении порядка определения нормативных затрат на оказание ТОГАУ "Тамбовгосэкспертиза" государственных услуг в рамках государственного задания и нормативных затрат на содержание имущества ТОГАУ "Тамбовгосэкспертиза"	30.12.2011	Субъект	Приказ управления строительства и архитектуры Тамбовской области	30.12.2011						
12	РС-А-0500	формирование и использование резервных фондов субъекта												

Рисунок 26.

В этой РТ в колонке «J» проставляются Выписки из НПА в соответствующую строку с РП (см. рис. 27). После выбора Выписки сохраняем РТ и закрываем его.

	A	B	C	D	E	F	G	H	I	J	K	L	M	N
1	НПА для РРО на 2015 год													
2														
3	Выбрано Ведомство : 001 - Администрация Тамбовской области													
6														
7	Расходное полномочие		НПА							Выписка из НПА (ручной ввод)				
8	Код	Наименование	Номер	Наименование	Дата	Уровень	Тип	Дата вступления в силу	Дата окончания действия	Наименование	Номер Статьи	Номер Части	Номер Пункта	Номер Подпункта
9	Для включения фильтра выделите 10 строку и нажмите Ctrl+Shift+L													
10														
	РС-А-0300	организационное и материально-техническое обеспечение проведения выборов в органы государственной власти субъекта Российской Федерации, референдумов субъекта Российской Федерации	06.26.618.0065	О предоставлении субвенции бюджету Тамбовской области на выплату единовременных пособий при всех формах устройства детей, лишенных родительского попечения, в семью	21.06.2010	Субъект	Соглашение между уполномоченным органом исполнительной власти Тамбовской области и Министерством образования и науки Российской Федерации	21.06.2010	31.12.2010	184-ФЗ	26.3		2	24
11	РС-А-0400	формирование и содержание архивных фондов субъекта Российской Федерации	03-01/74	Об утверждении порядка определения нормативных затрат на оказание ТОГАУ "Тамбовгосэкспертиза" государственных услуг в рамках государственного задания и нормативных затрат на содержание имущества ТОГАУ "Тамбовгосэкспертиза"	30.12.2011	Субъект	Приказ управления строительства и архитектуры Тамбовской области	30.12.2011						
12	РС-А-0500	формирование и использование резервных фондов субъекта												

Рисунок 27.



После этого обновляем отчет (нажимаем на кнопку «Выполнить») и увидим наши внесенные данные по соответствиям (см. рис. 28).

Формирование реестра расходных обязательств на основе выбранного варианта проекта бюджета.

Ведомство	Проект бюджета			Пересчитать РРО	РРО		
	2015	2016	2017		2015	2016	2017
ВСЕГО	5 996,15	3 468,10	1,30		5 996,15	3 468,10	1,30
Администрация Тамбовской области	5 996,15	3 468,10	1,30		5 996,15	3 468,10	1,30

Ведомство	Код расходного полномочия	Наименование расходного полномочия	НПА
Администрация Тамбовской области	РС-А-0300	организационное и материально-техническое обеспечение проведения выборов в органы государственной власти субъекта Российской Федерации, референдумов субъекта Российской Федерации	<i>Соглашение между уполномоченным органом исполнительной власти Тамбовской области и Министерством образования и науки Российской Федерации №06.26.618.0085 от 21.06.2010. О предоставлении субъектам бюджета Тамбовской области на выплату единовременных пособий при всех формах устройства детей, лишенных родительского попечения, в семью</i>
	РС-А-0400	формирование и содержание архивных фондов субъекта Российской Федерации	<i>Соответствия Выписок из НПА к РП не предоставлены</i>
	РС-А-0500	формирование и использование резервных фондов субъекта Российской Федерации для финансирования непредвиденных расходов	<i>Соответствия Выписок из НПА к РП не предоставлены</i>
	РС-А-0700	предупреждение ситуаций, которые могут привести к нарушению функционирования систем жизнеобеспечения населения, и ликвидации их последствий	<i>Соответствия Выписок из НПА к РП не предоставлены</i>

Рисунок 28.

Как только вы закончите ввод соответствий, можно будет запустить отчет РРО и увидит результирующий отчет по РРО. Запуск отчёта производится ординарным кликом по кнопке «Запустить отчет РРО» (см. рис. 29). Кнопка запуска результирующего отчета находится в самом низу схемы РРО после таблицы соответствий.

Ведомство	Код расходного полномочия	Наименование расходного полномочия	НПА
Администрация Тамбовской области	РС-А-0700	нарушению функционирования систем жизнеобеспечения населения, и ликвидации их последствий	<i>Соответствия Выписок из НПА к РП не предоставлены</i>
	РС-А-0800	передача объектов собственности субъекта Российской Федерации в муниципальную собственность	<i>Соответствия Выписок из НПА к РП не предоставлены</i>
	РС-А-1000	создание и обеспечение охраны особо охраняемых природных территорий регионального значения; ведение Красной книги субъекта Российской Федерации	<i>Соответствия Выписок из НПА к РП не предоставлены</i>
	РС-А-1100	поддержка сельскохозяйственного производства (за исключением мероприятий, предусмотренных федеральными целевыми программами), организация и осуществление региональных и межмуниципальных программ и проектов в области развития субъектов малого и среднего пр	<i>Соответствия Выписок из НПА к РП не предоставлены</i>

Запустить отчет РРО

Рисунок 29.

При нажатии на эту кнопку откроется отчет РРО (см. рис. 30).



В результате этого откроется интерактивный отчет «ГП. ИНТЕРАКТИВНАЯ» (см. рис. 32).

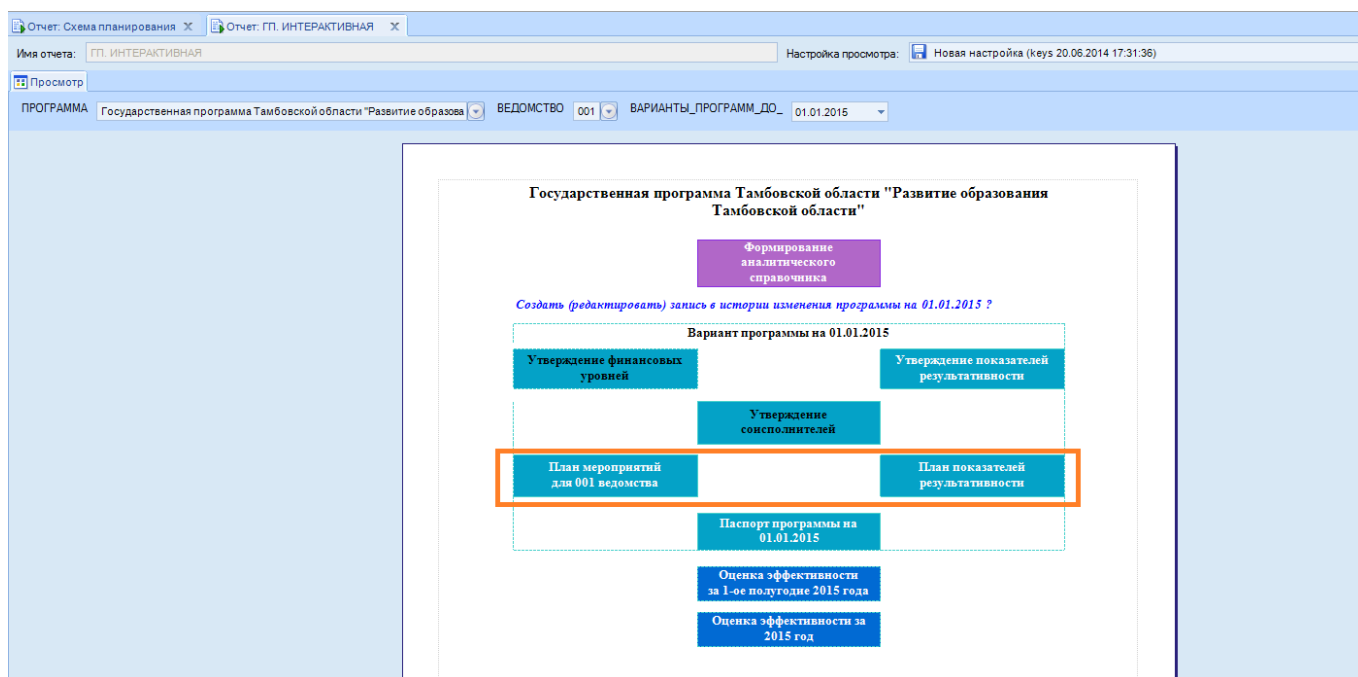


Рисунок 32.

Управление экономической политики Администрации Тамбовской области формирует структуру госпрограмм, утверждает перечень программ, подпрограмм, целей, задач и мероприятий, участвующих в паспорте программ. Для ГРБС в этом отчете доступны расчетные таблицы «План мероприятий» и «План показателей результативности»

Далее для формирования паспорта программы необходимо заполнить План расходов. Для этого кликаем по блоку «План мероприятий для ведомства» (см. рис. 33) и в открывшейся РТ (см. рис. 34) осуществляем ввод данных по плану расходов на очередной год и плановый период. Плановые суммы, участвующие в формировании проекта бюджета перейдут из проекта ОБАС. Плановые суммы по иным источникам финансирования вводятся вручную.

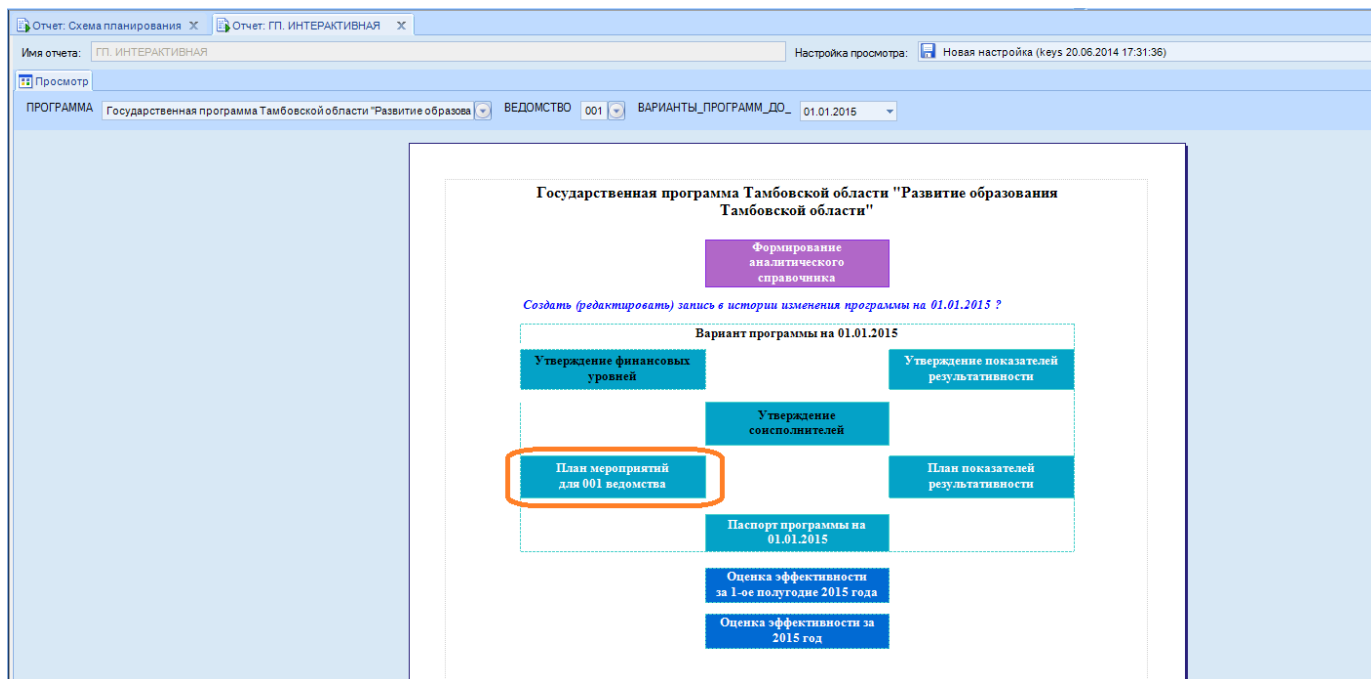


Рисунок 33.

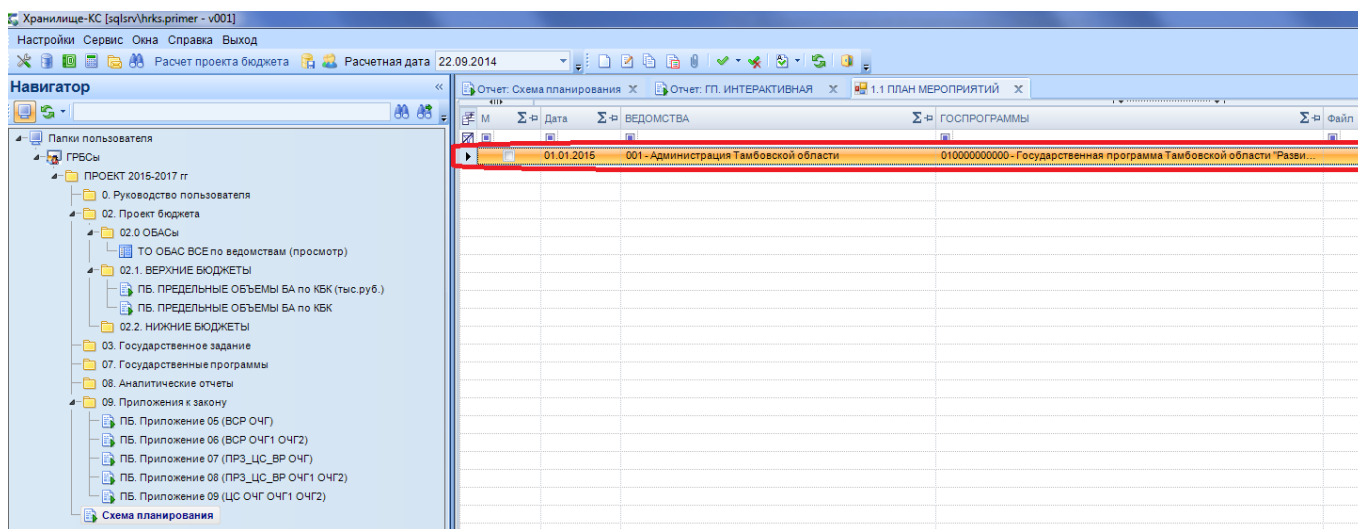


Рисунок 33.1.

Для открытия РТ необходимо кликнуть по строке, в которой указана госпрограмма.

Шапка									
Times New Roman 10 Ж К У									
N11									
A	B	C	D	F	I	J	K	L	
1	<b>ПЛАН МЕРОПРИЯТИЙ</b>								
2	Госпрограмма = 01 - Государственная программа Тамбовской области "Развитие образования Тамбовской области"								
3	Ведомство = 001 - Администрация Тамбовской области								
4	Редакция варианта программы на дату = 01.01.2015								
5	Мероприятие			Источник финансирования	Целевая статья	2015 год	2016 год	2017 год	2018 год
6	ИТОГИ					100.00	120.00	150.00	200.00
10									
11	01.01.01.00.02.04 Ежемесячные выплаты стимулирующего характера молодым специалистам из числа педагогических работников муниципальных образовательных организаций, осуществляющих образовательную деятельность по образовательным программам дошкольного образования	Подмероприятие	Обл			100.00	120.00	150.00	200.00
12									
13									
14									
15									
16									
17									
18									

Рисунок 34.

После окончания ввода плана по расходам переходим к блоку «План показателей результативности» (см. рис. 35).

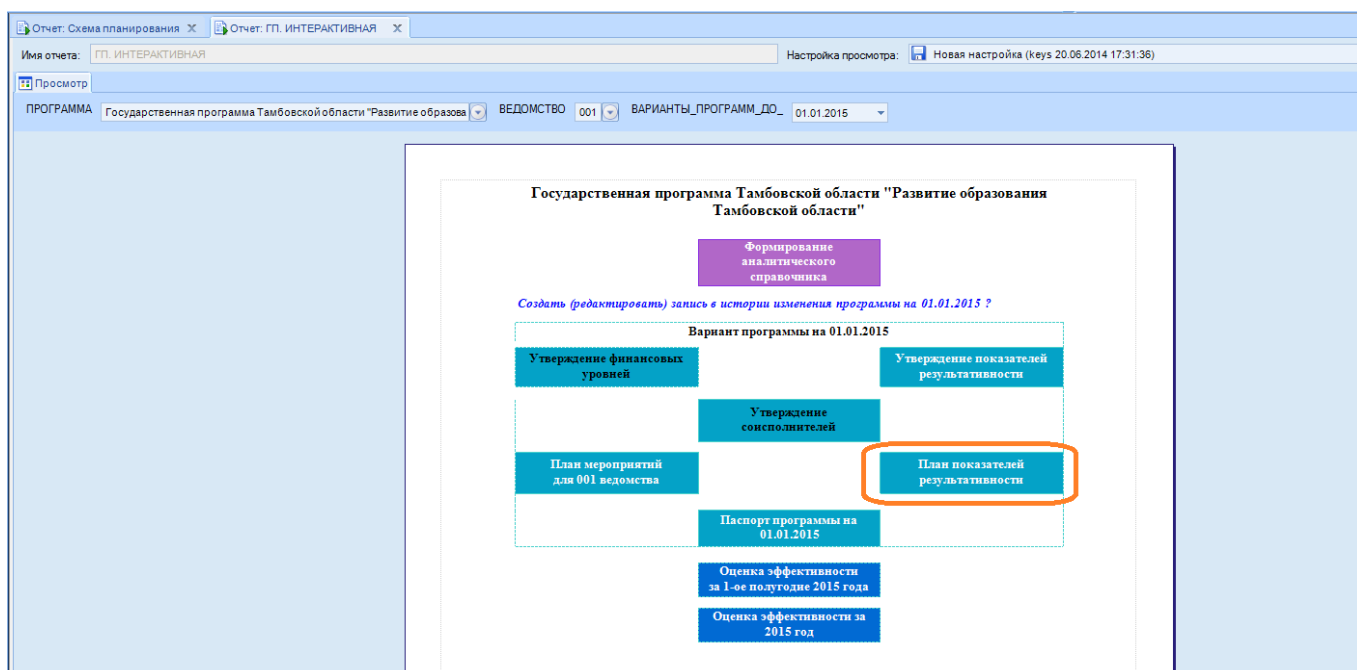


Рисунок 35.

В открывшейся РТ вводятся данные по планам показателей государственной программы (см. рис. 36).

Шкала											
Анал											
А1 ПЛАН ПОКАЗАТЕЛЕЙ											
1	ПЛАН ПОКАЗАТЕЛЕЙ										
2	Госпрограмма = 01 - Государственная программа Тамбовской области "Развитие образования Тамбовской области"										
3	Ведомство = 001 - Администрация Тамбовской области										
4	Редакция варианта программы на дату = 01.01.2015										
5	Показатели программы										
6		Единица измерения	Критерий положительной динамики(ДА), Отрицательной динамики (Нет)	2014 год	2015 год	2016 год	2017 год	2018 год	2019 год		
10											
11	Доля выпускников интернатных образовательных организаций, продолживших обучение в организациях среднего профессионального образования и высшего образования или трудоустроенных (за исключением лиц, имеющих ограничения по медицинским показаниям)	010001000000	Обеспечение доступности качественного образования в соответствии с меняющимися запросами населения и перспективными задачами развития общества и экономики		0.00	0.00	0.00	0.00	0.00		0.00
12	Доля детей, оставшихся без попечения родителей, в том числе переданных несовершеннолетним (в приемные семьи, на усыновление (удочерение), под опеку (попечительство, в семейные детские дома и патронатные семьи), находящихся в государственных (муниципальных) организациях всех типов	010001000000	Обеспечение доступности качественного образования в соответствии с меняющимися запросами населения и перспективными задачами развития общества и экономики		0.00	0.00	0.00	0.00	0.00		0.00
13	Доступность дошкольного образования (отношение численности детей 3 - 7 лет, которым предоставлена возможность получать услуги дошкольного образования, к численности детей в возрасте 3 - 7 лет, скорректированной на численность	010001000000	Обеспечение доступности качественного образования в соответствии с меняющимися запросами населения и перспективными задачами развития общества и экономики		0.00	0.00	0.00	0.00	0.00		0.00

Рисунок 36.

## 6. Работа со статусами

Система статусов предназначена для разграничения доступа пользователей в ПК.

Перед открытием таблиц на просмотр и редактирование предусмотрен режим простановки статусов на документ:

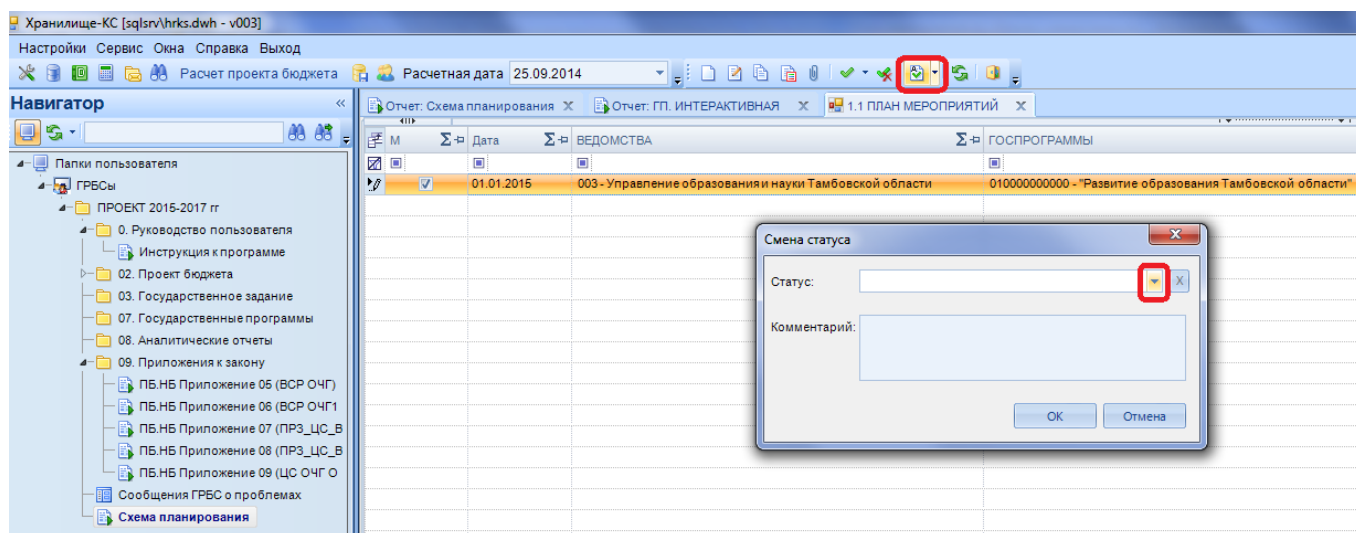


Рисунок 37.

Для группы пользователей «ГРБС» - доступны статусы «РЕДАКТИРУЕТСЯ ИСПОЛНИТЕЛЕМ», «УТВЕРЖДЕН ИСПОЛНИТЕЛЕМ».

Для группы пользователей «Экономика» - доступны статусы «УТВЕРЖДЕН КУРАТОРОМ», «ОТКЛОНЕН КУРАТОРОМ».

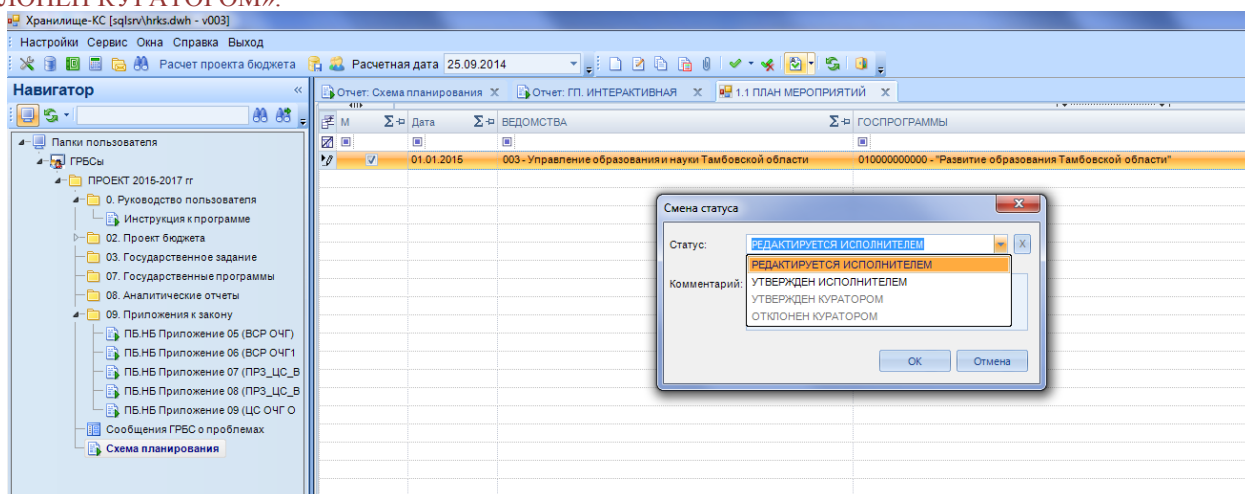


Рисунок 38.

После выбора статуса в строке документа появится наименование статуса:

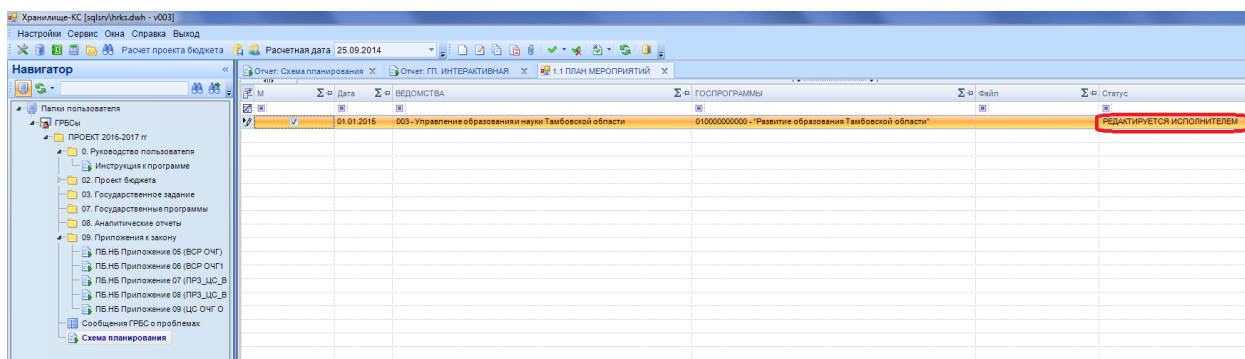


Рисунок 39.

При простановке статуса «УТВЕРЖДЕН ИСПОЛНИТЕЛЕМ» строка блокируется и любые изменения уже невозможны. При необходимости корректировки вы меняете статус на «РЕДАКТИРУЕТСЯ ИСПОЛНИТЕЛЕМ». В этой же таблице свой статус проставляет ответственный сотрудник финансового управления, этот статус является блокирующим для ГРБС.

После простановки статуса «УТВЕРЖДЕН КУРАТОРОМ» для ГРБС таблица ввода становится недоступной для редактирования. При попытке редактирования таблицы для ГРБС выдается сообщение:

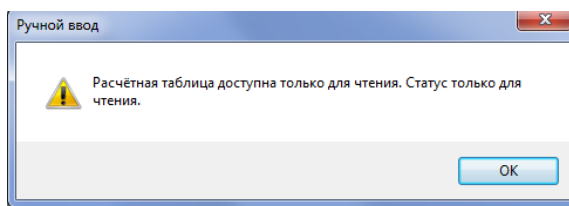


Рисунок 40.

## 7. Дополнительно

**!** *О проблемах, возникающих при работе с программой, можно уведомить финансовое управление области в разделе \\Папки пользователя\ГРБС\ПРОЕКТ 2015-2017 гг\Сообщения ГРБС о проблемах. В данной расчетной таблице можно внести информацию по возникшей проблеме и контактные данные. После решения вопроса финансовым управлением будет проставлен статус:*

	A	B	C	D	E
1	<b>ПРОБЛЕМЫ работы с ПК "Хранилище-КС"</b>				
2					
3	<b>Проблема</b>	<b>Ведомство</b>	<b>Контактные данные (ФИО, телефон)</b>	<b>Статус финуправления</b>	<b>Комментарий финуправления</b>
4	гр.1	гр.2	гр.3	гр.4	гр.5
5	В виде расходов 630 нет в справочнике КОСГУ 242	003	Перелыгина 792395	07 Закрыто	в таблицу ТО 13.АУ, БУ,ГЗ добавлен КОСГУ 242
6					
7					
8					
9					
10					
11					
12					
13					
14					
15					
16					
17					
18					
19					
20					
21					
22					

M	Код	Наименование	Описание	Владелец	Не синхронизировать
<input checked="" type="checkbox"/>	001	01 Отказано	01 Отказано	<input type="checkbox"/>	<input type="checkbox"/>
<input type="checkbox"/>	002	02 Принято	02 Принято	<input type="checkbox"/>	<input type="checkbox"/>
<input type="checkbox"/>	003	03 На рассмотрении	03 На рассмот...	<input type="checkbox"/>	<input type="checkbox"/>
<input type="checkbox"/>	004	04 На исполнении	04 На исполне...	<input type="checkbox"/>	<input type="checkbox"/>
<input type="checkbox"/>	005	05 Частично выполн...	05 Частично в...	<input type="checkbox"/>	<input type="checkbox"/>
<input checked="" type="checkbox"/>	006	06 Выполнено	06 Выполнено	<input type="checkbox"/>	<input type="checkbox"/>
<input type="checkbox"/>	007	07 Закрыто	07 Закрыто	<input type="checkbox"/>	<input type="checkbox"/>

Количество записей: 7

**!** *Данную инструкцию можно скачать из ПК Хранилище-КС в разделе «Папки пользователя\Руководство пользователя\Инструкция к программе» или на сервере приложения финансового управления Тамбовской области по ссылке <http://regfin.tambov.ru/instrhran151617.pdf>*

**Инструкция будет дорабатываться.**

*Видеоурок по работе с ПК «Хранилище-КС» вы можете скачать по адресу: <http://regfin.tambov.ru/videoruk.zip>*

*По вопросам работы с ПК «Хранилище-КС» обращайтесь:*

*финансовое управление области, отдел информационных технологий*

*Гришина С.Ю., т.79-04-40, [fu59@fin.tambov.gov.ru](mailto:fu59@fin.tambov.gov.ru)*